

# は し が き

本書は、慶應義塾大学湘南藤沢キャンパス（以下 SFC）の学生諸君のための「学生生活」のガイドブックとして編集されたものです。特に新入生諸君にとっては、一日も早く SFC のキャンパスライフに慣れ親しむための実用的案内書となることでしょう。

慶應義塾のキャンパスとしては他に、日吉、三田、信濃町、矢上、芝共立のキャンパスがありますが、総合政策学部・環境情報学部の諸君は4年間を通してSFCで学生生活のほとんどを過ごすこととなります。本書は、SFCにおける学生生活を中心に編集されていますので、他のキャンパスについては各自必要に応じて補っていただきたいと思ひます。

大学において、諸君は一人前の大人として行動することが期待されています。本書を手引きとして、疑問のある場合、さらに詳細な事項を知りたい場合は進んで各部署の窓口をたずねたり、クラス担任、授業・研究会の担当者など各教員に相談してください。そして、諸君が「独立自尊」の精神を涵養し、慶應義塾の学生としての自覚と誇りを持って行動することを期待しています。

また新入生諸君には、本書のほかに入学にあたって配布された『入学後の行事と諸手続きについて』、塾生サイト等をあわせて参考にしていただきたいと思ひます。

最後になりますが、本書は新入生にしか配布されませんので、在学中は手元に置いてじゅうぶんに活用し、有意義なキャンパスライフの指針とすることを願っています。

# 2020年度 SFC 学事日程

※他キャンパスの学事日程とは異なる場合があります。他キャンパスの学事日程は  
 塾生サイト等で確認してください。  
 ※日程は変更される場合があります。最新の情報は keio.jp に掲載されます。

授業期間   休校期間   休日  

4月 ①、②…：2学期制科目の授業回数 ①、②…：4学期制科目 学期前半の授業回数 (1)、(2)…：4学期制科目 学期後半の授業回数

日	月	火	水	木	金	土
			1 入学式 (日吉キャンパス)	2	3 春学期開講科目履修選抜 エントリー締切 17:00	4
				ガイダンス (2日~6日)		
5	春学期開講科目 選抜結果発表 17:00	6 春学期授業開始	7	8	9	10
	ガイダンス (2日~6日)		Web履修申告期間 (8日 12:30 ~ 14日 11:00)			
12		13 履修確認画面公開 13:00	14	15	16	17 補講日
	Web履修申告期間 (8日 12:30 ~ 14日 11:00)					
19		20	21	22	23 開校記念日 (授業あり)	24 補講日
					25 授業料等納入期限 (全納または春学期分納)	26 補講日
26		27	28 昭和の日 (授業あり)	29	30	

## 5月

日	月	火	水	木	金	土
授業改善のための授業調査 (SFC-SFS) : 5月中旬~下旬					1 新4年生卒業見込証明書 発行開始	2
					④⑦⑧	補講日
3 憲法記念日	4 みどりの日	5 こどもの日	6 振替休日 (授業あり) 月曜代替講義日	7	8	9
			履修申告修正期間 (対象者のみ) (6日・7日)			補講日
10		11	12	13	14	15
		春学期・春学期前半科目 Web履修取消期間 (12日 10:00 ~ 13日 16:45)				補講日
17		18	19	20	21	22
						補講日
24		25	26	27 春学期前半科目試験日	28 春学期前半科目 追加試験申請締切 11:30 春学期休学願提出期限	29 野球早慶戦 (予定)
31 野球早慶戦 (予定)						

## 6月

日	月	火	水	木	金	土
	1 履修科目証明書・健康診断 証明書発行開始 卒プロメンター1次申請 開始 (~5日) (※)	2	3	4	5 春学期前半科目追加試験日 (午後 (予定)) 卒プロメンター1次申請 締切 (※)	6 補講日
7		8	9	10	11	12 卒プロメンター1次申請 結果発表 (10:00) (※)
						補講日
14		15 春学期前半科目 Web成績発表 9:00	16 春学期前半科目成績質問 締切 16:50	17	18	19 SFCオープンキャンパス
				春学期後半科目 Web履修取消期間 (18日 10:00 ~ 19日 16:45)		
21	卒プロ2成果登録 開始 (~7/20) (※)	22	23	24	25	26
						補講日
28		29 春学期後半・春学期科目 定期試験時間割発表	30	※「卒プロ」の詳細は SFC GUIDE Vol.2 P.25, 26 を参照		

授業期間   休校期間   休日  

7月 ①、②…：2学期制科目の授業回数 ①、②…：4学期制科目 学期前半の授業回数 (1)、(2)…：4学期制科目 学期後半の授業回数

日	月	火	水	木	金	土
			1	2	3	4
授業改善のための授業調査 (SFC-SFS)：7月中旬～下旬 ※1「卒プロ」の詳細はSFC GUIDE Vol.2 P.25, 26を参照 ※2対象者等の詳細はSFC GUIDE Vol.2「第8.その他」(P.48～)参照			卒プロメンター2次申請開始(～7日)(※1)			七夕祭(予定)
			⑫(9)⑩	⑫(9)⑩	⑫(9)⑩	
5		6	7	8	9	10
		卒プロメンター2次申請締切(※1)			春学期授業終了	
	⑬(11)⑫	⑬(11)⑫	⑬(11)⑫	⑬(11)⑫	⑬(11)⑫	補講日
12		13	14	15	16	17
			卒プロメンター2次申請結果発表(10:00)(※1)			
春学期後半・春学期科目定期試験期間(14日～21日) ※21日は予備日						
19		20	21	22	23	24
補講日	卒プロ2成果登録 締切(※1)	春学期後半・春学期科目追加試験申請締切11:30		海の日	スポーツの日	
春学期後半・春学期科目定期試験期間(14日～21日) ※21日は予備日						
26		27	28	29	30	31
			春学期後半・春学期科目追加試験	春学期後半・春学期科目追加試験	在学期間延長制度・3.5年早期卒業制度・学部大学院修士4年一貫教育プログラム 申請締切(※2)	

8月

日	月	火	水	木	金	土
						1
						キャンパス一斉休業
2		3	4	5	6	7
湘南藤沢キャンパス一斉休業(1日～10日)						
9	山の日	10	11	12	13	14
湘南藤沢キャンパス一斉休業(1日～10日)						
16		17	18	19	20	21
23		24	25	26	27	28
30		31				

9月

日	月	火	水	木	金	土
		1	2	3	4	5
					卒業発表(Web成績表)成績表送付(保証人宛)卒プロメンター修正申請(～9/29)(※)	
6		7	8	9	10	11
			春学期・春学期後半科目成績質問締切16:50	卒プロメンター0次申請開始(～16日)(※)		
13		14	15	16	17	18
			卒プロメンター0次申請締切(※)		卒業式(三田キャンパス)	
20	敬老の日	21	秋分の日	22	23	24
			新4年生卒業見込証明書発行開始	入学式(三田キャンパス)		
ガイダンス(23日・28日・29日)						
27		28	29	30		
秋学期開講科目履修選抜エントリー締切17:00	卒プロメンター修正申請締切	秋学期開講科目選抜結果発表17:00	※「卒プロ」の詳細はSFC GUIDE Vol.2 P.25, 26を参照			
ガイダンス(23日・28日・29日)						

授業期間  休校期間  休日

10月 ①、②…：2学期制科目の授業回数 ①、②…：4学期制科目 学期前半の授業回数 (1)、(2)…：4学期制科目 学期後半の授業回数

日	月	火	水	木	金	土
				1	2	3
授業改善のための授業調査 (SFC-SFS)：10月下旬				秋学期授業開始		
				①①②	①①②	補講日
4	5	6	7	8	9	10
				履修確認画面公開 13:00		SFC 秋祭 (予定)
Web 履修申告期間 (2日 12:30 ~ 8日 11:00)						
				②③④	②③④	
11	12	13	14	15	16	17
						補講日
18	19	20	21	22	23	24
履修申告修正期間 (対象者のみ) (19日・20日)						
				④⑦⑧	④⑦⑧	補講日
25	26	27	28	29	30	31
				授業料等納入期限 (秋学期分納)		
				⑤⑨⑩	⑤⑨⑩	補講日

11月

日	月	火	水	木	金	土
1	2	3	4	5	6	7
履修科目証明書・新4年生卒業見込証明書発行開始	文化の日 (授業あり)					野球早慶戦 (予定)
⑤⑨⑩	⑤⑨⑩	⑤⑨⑩	⑤⑨⑩	⑥⑪⑫	⑥⑪⑫	
8	9	10	11	12	13	14
野球早慶戦 (予定)						TOEFL-ITP
⑥⑪⑫	⑥⑪⑫	⑥⑪⑫	⑥⑪⑫	⑦	⑦	補講日
15	16	17	18	19	20	21
			(午前) 秋学期前半科目試験日	秋学期前半科目追加試験申請締切 11:30		
⑦	⑦		(午後) 三田祭準備	三田祭準備	三田祭	三田祭
22	23	24	25	26	27	28
勤労感謝の日				秋学期前半科目追加試験日		
					補講日	補講日
29	30	※「卒プロ」の詳細は SFC GUIDE Vol.2 P.25, 26 を参照				
秋学期休学願提出期限						
⑧(1)(2)						

12月

日	月	火	水	木	金	土
		1	2	3	4	5
		卒プロメンター1次申請開始 (~12/7) (※)				
		⑧(1)(2)	⑧(1)(2)	⑧(1)(2)	⑧(1)(2)	補講日
6	7	8	9	10	11	12
卒プロメンター1次申請締切 (※)						
⑨(3)(4)	⑨(3)(4)	⑨(3)(4)	⑨(3)(4)	⑨(3)(4)	⑨(3)(4)	補講日
13	14	15	16	17	18	19
		秋学期前半科目 Web 成績発表 9:00	秋学期前半科目成績質問締切 16:50			
		⑩(5)(6)	⑩(5)(6)	⑩(5)(6)	⑩(5)(6)	補講日
20	21	22	23	24	25	26
卒プロ2成果登録開始 (~1/29) (※)	卒プロメンター1次申請結果発表 (10:00) (※)					
⑪(7)(8)	⑪(7)(8)	⑪(7)(8)	⑪(7)(8)	⑪(7)(8)	⑪(7)(8)	補講日
27	28	29	30	31	※「卒プロ」の詳細は SFC GUIDE Vol.2 P.25, 26 を参照	
冬季休校・湘南藤沢キャンパス一斉休業期間 (26日~1月5日)						

授業期間  休校期間  休日

①、②…：2学期制科目の授業回数 ①、②…：4学期制科目 学期前半の授業回数 (1)、(2)…：4学期制科目 学期後半の授業回数

日	月	火	水	木	金	土	
※「卒プロ」の詳細は SFC GUIDE Vol.2 P.25, 26 を参照						元日 1	2
						冬季休校・一斉休業	
3	4	5	6	7	8	9	
			月曜代替講義日		秋学期後半・秋学期科目 定期試験時間割発表		
冬季休校・湘南藤沢キャンパス一斉休業期間 (12月26日～5日)							
福澤先生誕生日 10	成人の日 11	12	13	14	15	16	
		卒プロメンター2次申請 開始 (～18日) (※)					
		⑫(9)⑩	⑫(9)⑩	⑬(11)⑫	⑬(9)⑩	補講日	
17	18	19	20	21	22	23	
卒プロメンター2次申請 締切 (※)			秋学期授業終了				
⑬(11)⑫		⑬(11)⑫	⑬(11)⑫	補講日	補講日		
24	25	26	27	28	29	30	
		卒プロメンター2次申請 結果発表 10:00 (※)			卒プロ2成果登録 締切(※)		
秋学期後半・秋学期科目定期試験期間 (25日～2月1日) ※2月1日は予備日							
31							

2月

日	月	火	水	木	金	土
	1	2	3	4	5	6
秋学期後半・秋学期科目 追加試験申請締切 11:30			福澤先生生日		秋学期後半・秋学期科目 追加試験	
定期試験						
7	8	9	10	11	12	13
秋学期後半・秋学期科目 追加試験			在学期間延長制度・ 3.5年早期卒業制度・ 学部大学院修士4年一貫 教育プログラム 申請締切 (※)	建国記念の日		
14	15	16	17	18	19	20
21	22	23	24	25	26	27
		天皇誕生日				
28	※対象者等の詳細は SFC GUIDE Vol.2「第8.その他」(P.48～) 参照					

3月

日	月	火	水	木	金	土
	1	2	3	4	5	6
7	8	9	10	11	12	13
			卒業発表 (Web成績表) 成績表送付 (保証人宛) 卒プロメンター修正申請 (～4月上旬予定) (※)			
14	15	16	17	18	19	20
秋学期・秋学期後半科目 成績質問締切 16:50					春分の日	
21	22	23	24	25	26	27
		卒業式 (日吉キャンパス)				
28	29	30	31	※「卒プロ」の詳細は SFC GUIDE Vol.2 P.25, 26 を参照		

## S F C 授 業 時 間 表

授業時間帯は、キャンパス毎で異なります。  
SFCにおける授業時間帯は、以下のとおりです。

時限	授 業 時 間
1	9 : 25 ~ 10 : 55
2	11 : 10 ~ 12 : 40
3	13 : 00 ~ 14 : 30
4	14 : 45 ~ 16 : 15
5	16 : 30 ~ 18 : 00
6	18 : 10 ~ 19 : 40
7	19 : 50 ~ 21 : 20

※遠隔授業の場合は、9:00 開始などもあり得る。

### 他キャンパス授業時間表

時限	三 田 ・ 日 吉 ・ 矢 上
1	9 : 00 ~ 10 : 30
2	10 : 45 ~ 12 : 15
3	13 : 00 ~ 14 : 30
4	14 : 45 ~ 16 : 15
5	16 : 30 ~ 18 : 00

## 目次

SFC学事日程 ..... 2  
 塾長からのメッセージ(塾長) ..... 8  
 未来を変える決定(総合政策学部長) ..... 10  
 夢中になれることをゆっくりと探そう(環境情報学部長) ..... 11

### 1. 学事担当

1 窓口取扱い時間 ..... 12  
 2 学生証 ..... 12  
 (1) 在学確認シール ..... 12  
 (2) 再交付 ..... 12  
 (3) 返却 ..... 12  
 3 諸届, 申請 ..... 13  
 (1) 住所変更届 ..... 13  
 (2) 保証人変更届 ..... 13  
 (3) 改姓改名届 ..... 13  
 (4) 学外行事届・海外活動申請書 ..... 13  
 4 証明書 ..... 14  
 5 拾得物 ..... 14  
 6 施設の利用 ..... 15  
 7 夜間残留 ..... 16

### 2. 学生生活担当

1 窓口取扱い時間 ..... 17  
 2 福利厚生 ..... 17  
 (1) 学生健保医療給付制度 ..... 17  
 (2) 学生教育研究災害傷害保険 ..... 17  
 (3) 奨学金制度 ..... 17  
 (4) 学費 ..... 17  
 (5) 塾外諸施設 ..... 18  
 3 課外活動 ..... 18  
 (1) 学生団体申請 ..... 18  
 (2) 車両入構 ..... 18  
 (3) 貸しロッカー ..... 18

### 3. 就職・進路支援担当(CDP オフィス)

1 窓口取扱い時間 ..... 19  
 2 支援内容 ..... 19  
 (1) 個別相談 ..... 19  
 (2) 就職ガイダンス・セミナーの実施 ..... 19  
 (3) 求人情報、就職活動体験記、OB・OG名簿の提供 ..... 19  
 (4) インターンシップ情報の提供 ..... 19  
 (5) 就職関連書籍の貸出、新聞の閲覧 ..... 19  
 3 学校推薦制度 ..... 20  
 4 公務員志望者支援 ..... 20

### 4. 心身ウェルネスセンター

1 学生相談部門 ..... 21  
 (1) 学生相談、健康相談 ..... 21  
 (2) 臨床心理学の集い ..... 21  
 2 保健管理部門 ..... 21  
 (1) 定期健康診断 ..... 21  
 (2) 感染症予防 ..... 22  
 (3) 罹患時の届出 ..... 22  
 (4) 急病、事故の際の連絡 ..... 22  
 (5) BLS講習 ..... 22  
 3 体育部門 ..... 23  
 (1) フィジカル・フィットネス・プログラム ..... 23  
 (2) キャンパス内スポーツ施設 ..... 23

### 5. メディアセンター(図書館)

1 開館時間 ..... 24  
 2 ライブラリーサービス ..... 24  
 3 マルチメディアサービス ..... 25

### 6. インフォメーションテクノロジーセンター(I T C)

1 窓口取扱い時間 ..... 26  
 2 各種申請 ..... 26  
 3 キャンパスネットワークシステム(CNS) ..... 26

### 7. 学生生活と課外活動

1 課外活動について ..... 28  
 2 各種イベント ..... 29  
 (1) SFC七夕祭 ..... 29  
 (2) SFC秋祭 ..... 29  
 (3) 早慶戦 ..... 29  
 (4) 三田祭 ..... 29  
 3 その他 ..... 29  
 (1) 学外行事届・海外活動申請書 ..... 29  
 (2) 団体旅行申込書(学生団体割引) ..... 29

#### < COLUMN >

人として、学生として、地域の1人として ..... 30

### 慶應義塾湘南藤沢キャンパスマップ ..... 32

### 湘南藤沢キャンパス 施設案内図 ..... 33

### 慶應義塾大学湘南藤沢キャンパス公認学生団体一覧

..... 36

### 歌集 ..... 41



## 自由な気風と多様な学び

慶應義塾長 長谷山 彰

新入生の皆さん、ご入学おめでとうございます。

これからの慶應義塾の塾生としての生活が実り多いものであることをお祈りします。

慶應義塾は、1858（安政5）年に福澤諭吉によって創立された小さな私塾を出発点とし、民間有志の協力によって経営される義塾の伝統を守りながら、現在では、10学部、14研究科、そして研究所・研究センター、一貫教育校、病院を擁する大きな総合大学に発展しています。

創立以来、世の中の流行に惑わされず、主体的に物事の本質を考え、社会の進むべき方向を考える独立自尊の人材を社会のあらゆる分野に送り出してきました。

慶應義塾の教育目標は、広く浅く知識を習得することではなく、正課と課外、教養と専門のバランスのとれた教育によって、社会のさまざまな分野で活躍できる総合力を備えた人材を育成することです。

「学校は人にもものを教えるところにあらず。ただその天資の発達を妨げずして、よくこれを発育するための具なり」（福澤諭吉『文明教育論』）。変化の激しい時代の転換期には知識を習得するだけでなく、予想外の事態を乗り越える突破力を備えた人材が必要です。21世紀における独立自尊の人材とは、未知の課題に遭遇した時に問題の本質を見極める洞察力、解決法を発見できる創造力、さらに異文化を理解し、自国の歴史や伝統を正確に語り、違いを乗り越えるコミュニケーション能力と、普遍的な倫理観を備えた人材です。

このような能力を身につけるためには多様な学びが必要です。慶應義塾には、それぞれの学部が設置する専門教育科目、外国語科目などに加えて、学部を越えて履修が可能な総合教育科目や自由科目、研究所・センターが設置する講座、課外学習プログラムが用意されています。また、国際化の進展を見据えて、海外の協定校との交換留学プログラム、二つの大学から学位を取得できるダブルディグリー・プログラム、外国語による履修が可能なコースなどが多数設置されています。さらに、国内からも多様な人材が集まる開かれた大学をめざして、地方出身者を対象とする「学問のすゝめ奨学金」を創設し、宿舍の整備も進めています。



課外活動が盛んなことも慶應義塾の特色です。公認団体だけでも文化・芸術、スポーツなどさまざまな分野にわたる400以上の団体があり、その中には共済部や学生健康保険委員会、慶早戦支援委員会など塾生自身が塾生の福利厚生を増進を目的として活動している福利厚生団体もあります。教室外での課外学習は先輩や卒業生との交流の中で社会的な経験を積み、新しい人間関係を作り上げる能力を養う上で大切な機会です。慶應義塾には「社中協力」という伝統があります。在学学生である「塾生」と卒業生である「塾員」、そして教職員が一体となって「義塾社中」を構成し、慶應義塾の社会的使命を達成すべく一致協力するということです。今日の慶應義塾の伝統は長い年月にわたる社中一丸となった努力によって築かれてきたものであり、皆さんもその一員として在学中のみならず、これからの一生において、色々な局面で多くの塾員と巡り会い、「社中協力」の伝統と有り難さを実感することになるでしょう。

「世の中に最も大切なものは人と人との交わり付き合いなり。これ即ち一つの学問なり」（福澤諭吉『豊前豊後道普請の説』）。他者を知ることは自己を知ることに通じます。課外活動の中で、さまざまな生い立ちや考えをもつ塾生が協力して目標を達成することで、大学生活がより豊かなものになります。

しかし、それと同時に皆さんには、孤独を恐れず、一人の時間を大切にしたいと思えます。学生時代は、人類の英知が生み出してきたさまざまな学問分野の真髄に触れ、難解な学理の解説に挑戦し、学問を通じて物事の本質について深く考えることのできる知力を養う貴重な時期です。自分の個性や適性を知り、社会と自分との関係、社会における自分の位置に気づくのも大学生時代です。皆さんがさらに成長を続けるためには、仲間と過ごす時間も大事ですが、思考に沈潜する孤独な時間も大切にしてください。

慶應義塾は、皆さんが慶應義塾の自由な雰囲気の中で、多様な学びを経験し、多様な個性をもって社会に飛び出してゆくことを期待しています。



# 未来を変える決定

総合政策学部長 土屋 大洋

遺伝子がすべてを決めるわけではありません。皆さんが毎日行う小さな決定が皆さんの未来を変えていきます。ぽっかりと空いた1時間をどう使うか、どんな洋服を着て出かけるか、お昼ご飯に何を食べるか。そうした小さな決定の積み重ねによって、皆さんの状況把握、対人関係、健康状態が変わり、それがいっそうの変化へとつながっていきます。

社会全体で何かを決めなくてはいけないとき、多くの人々の希望と意思をすりあわせなくてはなりません。政策は単純に為政者が決めるものではありません。政策の発案、検討、実施、評価というプロセスには多くの人々が関与することになります。そこでどのような議論が行われ、決定が行われるかによって私たちの社会の未来が決まります。選挙によって私たちの代表を選ぶこともそのプロセスの一つです。

人類の社会は、部族単位の時代からはるかに発展してきました。私たちが抱える問題も、規模が大きくなり、深刻さを増し、解決が容易でなくなってきました。だからこそ、慶應義塾大学は湘南藤沢キャンパス（SFC）を開設し、総合政策学部を設置しました。学部レベルで政策を正面から取り上げるのは画期的なことでした。

そして、政策を考えるには、政治学、経済学、法学、社会学、行政学……といった縦割りの学問による分析だけでは対応できないかもしれない。そういう思いが「総合」という言葉に込められています。分析によって人間や物事を細かく見ていくことでこれまでの学問は進化してきました。しかし、それだけでは、多様な人間が作り出す複雑な社会を理解することは難しかったのです。深く分析する能力のみならず、多様な学問領域を横断的に見渡し、離れていた知見をつなぎ、新しい解決を目指す人材が求められています。そのために総合政策学部があります。

個々人が持つ生物学的な遺伝子を変えることはできませんが、それは世代を経ることで変わっていきます。総合政策学部が受け継いできた知の遺伝子もまた世代を経ることで変わっていきます。皆さんがこのキャンパスで4年間過ごす間に行う小さな決定の積み重ねが皆さんの未来を創り、総合政策学部の未来、そして、日本と世界の未来を創っていきます。

SFCはよく「実験キャンパス」と呼ばれてきました。これも一つの伝統であり、知の遺伝子です。かつて福澤諭吉が、本当に罰が当たるかどうかを確かめるためにお札を踏んでみたように、やってみないと分からないことがあります。常識にとらわれず、チャレンジしてください。

繰り返します。この4年間に皆さんが決める一つ一つの小さな決定が、皆さんの未来と多くの人の未来に直結しています。大事に過ごしてください。



## 夢中になれることを ゆっくりと探そう

環境情報学部長 脇田 玲

環境情報学部では、デザイン、アート、サイエンス、テクノロジーを横断的に用いながら、多様な研究を実践しています。デザインが薬だとすれば、アートは毒です。安心、安全、便利、健康な生活を作り出す上でデザインによる問題解決は欠かせません。しかし、人間は刺激や害になるものも求めずいられません。問題そのものを発見し、アートを通してその中に入り込むことで、人間性とは何かと問い続けてきました。サイエンスが謙虚さであるとするれば、テクノロジーは欲望です。科学を通して自然の叡智と向き合うことで、足るを知る心や物事を広く捉える視野を得ることができます。一方で、人間は己の欲望に素直になり、高みを目指す成長心も持っています。テクノロジーを駆使することで、人間は自らを満ちし、自らを拡張し続けています。さて、現代においてクリエイティブであることとは、デザイン、アート、サイエンス、テクノロジーを自在に駆使できることに他なりません。環境情報学部はこれら全てを横断的かつ実践的に学ぶことができる世界でも稀有な場所です。

このような SFC というユニークな場所を最大限に活かすための情報が「SFC ガイド」に記載されています。言ってみれば海外旅行のガイドブックのようなものです。旅行ガイドは、なにより便利です。自分を守るための重要な情報も記載されています。現地の著名な観光スポットも多く紹介されていますが、それはあくまでも旅行体験の膨大な可能性の中の僅かな例に過ぎません。SFC での学生生活とは、ツアー旅行のように用意されたプログラムを順番に消費していくものではなく、皆さん個々人が独立した意志を持ち、好きなことをすればよいのです。それこそが SFC の醍醐味です。我々は好きなことをするために生まれてきたのです。

しかし、人間というのは面白いもので、完全に自由な状態に置かれると、何をしてよいものか悩んでしまうことがしばしばあります。周りを見れば、高いモチベーションをもった人ばかり。彼ら彼女らと自分を比較して、ますます落ちていくようなこともあるでしょう。私は思うのです。人生にそのような時があってもいいのではないかと。それもまた自分の一面であると受け入れて、好きなことや没頭できることをゆっくりと探していけばよいのではないかと。私もかつては環境情報学部の学生でした。自分が何をやりたいのかわからないままに時間が経過し、これだと思えるものを見つけたのは4年生になってからでした。当時は少し遅れをとったと感じていましたが、学生時代の2年や3年といった遅れは、長い人生の中では誤差にすぎません。大事なことは、自分にとって大切なものと出会っているかどうか。30代4代になれば、プラスマイナス5年くらいの違いは丸められてほぼ無くなるというてよいでしょう。

今この瞬間に、好きなことが見つかっていなくても、焦らなくて大丈夫なのです。SFC の多様な授業、研究会、教職員、学生と接していく中で、自然とこれだと思えるものに出会う日が来るでしょう。悩み続け、目の前の課題と向き合い続けた人にはそれが必ず訪れると私は信じています。リラックスして SFC の生活をはじめましょう。

# 第 1

## 学事担当

### 1 窓口取扱い時間

平日 9:15～16:50

休校期間（授業・試験期間外）中の11:30～12:30は閉室

◆土曜、日曜、授業のない（補講含む）祝日、1月10日（福澤先生誕生記念日）および夏季・冬季キャンパス一斉休業期間は閉室します。

◆上記以外の閉室日は、塾生サイトで随時お知らせします。

### 2 学生証

学生証は本塾大学学生であることを証明する身分証明書です。様々な場面で必要になるので常に携帯してください。不携帯の場合は窓口での一切の手続きができません。

学生証は「カード」「在籍確認シール」「カードケース」の3点で1セットです。「カード」裏面に「在籍確認シール」を貼り「カードケース」に必ず入れ携帯してください。カードは卒業するまで同じカードを使います。

なお、学生証は他人に貸与または譲渡することはできません。

#### (1) 在籍確認シール

毎年4月に更新されます。有効期限が9月21日の場合には、9月に更新されます。新しい在籍確認シールは、学期末に本人住所宛に送付します。

通学定期券の発売区間は、「自宅最寄駅」から「学校最寄駅」の最も経済的な経路による区間に限ります。在籍確認シールの通学区間欄を必ず記入してください。通学区間が適正でない場合、通学定期券の発売が停止されます。

#### (2) 再交付

「カード」「在籍確認シール」の紛失・破損・汚損などにより再交付を受ける場合は、SFC学事担当窓口で申請してください。

#### (3) 返却

再交付後に紛失した学生証が見つかった場合、また、退学などで学籍を離れる場合は直ちに返却してください。

### 3 諸届, 申請

#### (1) 住所変更届 (本人・保証人)

速やかに変更手続きをしてください。住居表示・地番変更の場合も手続きが必要です。

##### ◆本人の住所・電話番号変更

学事 Web システムの「住所確認・変更」から変更手続きをしてください。原則として事務室の翌営業日に申請内容が承認され正式に登録されます。住所変更の場合は、在籍確認シールの記載事項変更が必要ですので、登録後、学生証を持参の上 SFC 学事担当窓口で手続きをしてください。

##### ◆保証人の住所・電話番号変更

学生証を持参の上 SFC 学事担当窓口で手続きをしてください。住所変更の場合は保証人の住民票の提出も必要になります。提出する住民票は、マイナンバー（個人番号）が記載されていないものとしてください。

#### (2) 保証人変更届

速やかに SFC 学事担当窓口まで届け出てください。保証人は日本国内に居住し、一家計を立てている成年者で、本人の学費と一身上に関する責任を負うことのできる者とし、父または母としてください。父母が保証人となり得ない場合は、兄、姉、伯父、伯母等後見人またはこれに準ずる方としてください。なお、国内に居住する者が保証人となりえない場合は、国外に居住する者を保証人とすることができます。ただし、この場合は、本人に緊急事態が発生した場合の連絡先として、日本国内の住所を必ず「緊急連絡先」として届け出てください。「緊急連絡先」は、緊急時に速やかに連絡がつくことをその要件とします。

#### (3) 改姓改名届

速やかに SFC 学事担当窓口へ届け出てください。本人の住所変更を伴う場合は、上述に従い、住所変更の届け出が必要です。

#### (4) 学外行事届・海外活動申請書

学生団体や研究会が学外で合宿、対外試合、催物などを行う場合は「学外行事届」を、海外へ渡航する際には「海外活動申請書」を、事前に Web サイト上で作成し、学生団体の会長等の担当教員の捺印を得てから、窓口へ必ず提出してください。（ただし、個人で海外に行かれる場合は、担当教員の捺印は不要です。）届けが提出されなかった場合、事故等により傷害を受けても、学生教育研究災害傷害保険の対象にならないことがあります。

学生団体活動支援システム：<https://studentlife.gakuji.keio.ac.jp/ja>

提出先：SFC 学生生活担当窓口（A 館 1 階）

## 4 証明書

A 館 1 階事務室窓口前に証明書発行機があります (2 台)。

発行稼働期間：月曜日～土曜日 9：15～20：00

※休校期間中の土曜日は稼働停止

※日曜日・祝日および大学休業日、学期末は稼働しません。

発行機の稼働日時等、詳細は下記を参照してください。

<https://www.students.keio.ac.jp/com/procedure/certificate/issue.html>

なお、前学期までの学費が未納の場合は、すべての証明書を発行できません。

### [ 証明書自動発行機で発行できる証明書 ]

証明書	言語	手数料	発行場所	発行日数	発行開始日	備考
在学証明書	和文	200 円	自動発行機	即日	4 月 1 日	
	英文					
成績証明書	和文	200 円	自動発行機	即日	4 月 1 日	
	英文					
卒業見込証明書 ※ 1	和文	200 円	自動発行機	即日	春: 5 月 1 日 秋: 11 月 1 日	4 年生のみ発行されます。 ※ 2
	英文					
履修科目証明書	和文	200 円	自動発行機	即日	春: 6 月 1 日 秋: 11 月 1 日	
	英文	200 円	窓口	即日		
健康診断証明書	和文	200 円	自動発行機	即日	6 月上旬	受診した年度の年度末まで発行されます。
	英文	心身ウェルネスセンターにお問い合わせください。				
学割証 ※ 3	和文	無料	自動発行機	即日	4 月 1 日	定期健康診断を未受診の場合は発行できません。
通学証明書	和文	無料	窓口	※ 4	—	他キャンパスに設置されている科目を履修している場合などに必要です。 ※ 4
提出先所定の用紙(リクエストフォーム)に証明・記入を要するもの、その他	和文	200 円	窓口	数日	—	
	英文					

※ 1 休学中の場合は SFC 学事担当窓口にお問い合わせください。

※ 2 9 月進級者は 11 月 1 日以降の発行となります。

※ 3 学割証の有効期限は発行日から 3 ヶ月以内です (有効期間内でも学籍を失った場合は無効)。必要な枚数だけ発行するようにしてください。

※ 4 通学証明書の発行にはオンラインフォームからの申請が必要です。手続きの詳細や発行に要する期間は塾生サイトを確認してください。

<https://www.students.keio.ac.jp/com/procedure/pass/>

証明書自動発行機利用の際には、暗証番号の入力が必要です。この暗証番号は、学事 Web システムまたは教育支援システムへログインした直後に表示されています。

他キャンパス (三田・日吉・矢上・芝共立) に設置されている発行機も利用できます。ただし、厳封を希望する場合には SFC 学事担当窓口に出してください。「証明書自動発行機」で発行された証明書の厳封はできません。

## 5 拾得物

学内の拾得物は、SFC 学事担当窓口へ届けてください。なお、窓口取扱時間外は、警備室へ届けてください。

### 窓口に届けられた拾得物について

◆持ち主がわかる拾得物 : SFC 学事担当窓口にて保管。  
学事 Web システムおよび教育支援システムでお知らせします。

◆持ち主がわからない拾得物 : 保守管理室 (湘南コミュニティー) A 館 1 階事務室隣にて保管

体育館、更衣室ロッカー内および教室等に放置してある物品は処分します。なお、盗難の疑いがある場合は SFC 学生生活担当窓口へ申し出てください。

## 6 施設の利用

- ◆利用予約の完了後であっても授業および大学行事が最優先されます。
- ◆夏季・冬季休業期間などの施設利用については、塾生サイトにて、随時お知らせします。
- ◆この利用ガイドは、みなさんの大学生活にあわせて適宜変更します。あらかじめご承知おきください。

教室	教室の種類		授業関連		学生団体				学生個人		利用時間 *夜間残留を除く	申請期限	申請先
					公認・福利厚生		未公認		利用	残留			
	利用	残留	利用	残留	利用	残留	利用	残留					
教室	κ、ε、ι、 ο、λ館	特別教室	×	×	×	×	×	×	○	※1	9:25～23:00	申請不要	公認団体: Webサイト 未公認団体: 学生生活 ※2
		一般教室	○	※1	○	×	○	×	×	×	9:25～23:00	14日前～ 2営業日前	
	Ω館		○	×	○	×	○	×	×	×	9:25～23:00		
	θ館		○	×	○	×	×	×	×	×	9:25～21:20		
体育施設	体育施設の種別		授業関連		学生団体 <sup>※3</sup>				学生個人		利用時間	申請期限	申請先
					調整会加入済		調整会未加入		利用	残留			
	体育館	トレーニングジム	×		×		×				○		9:30～19:45
		その他		○		○		×		×	9:30～19:45	14日前～ 2営業日前	
グラウンド		○		○		×		×		8:00～19:00			
テニスコート		○		○		×		○		8:00～19:00			
掲示	掲示板の種類		授業関連		学生団体				学生個人		掲示期間	申請期限	申請先
					公認・福利厚生		未公認		利用	残留			
	A館・κ～ο館の研究棟 <sup>※4</sup>		○		×		×				×		2週間
Ω館・生協食堂・SUBWAY <sup>※5</sup>		×		○		○		×		2週間	当日	学生生活	
その他	その他の施設種別		授業関連		学生団体				学生個人		利用時間 / 期間	申請期限	申請先
					公認・福利厚生		未公認		利用	残留			
	印刷機の利用		○		×		×				×		8:00～18:00 <sup>※6</sup>
	車両の入構（物品搬出入）		○		○		×		×		利用目的に準ずる	1営業日前	授業関連: 学事 学生団体: 学生生活
	バーベキューセットの借用		○		○		×		×		9:25～20:00	2営業日前	
備品の借用		○		○		×		×		利用目的に準ずる	2営業日前		
集配室（郵便・宅配便の受け取り） <sup>※7</sup>		教員○学生△		×		×		×		平日9:15～16:50	2営業日前		

- ※1 夜間残留については、P.16を参照してください。
  - ※2 詳細は <https://www.students.keio.ac.jp/sfc/life/facility/index.html> をご確認ください。
  - ※3 学生団体がSFCの体育施設を利用するためには、各施設の調整会に加入する必要があります。加入するためには、公認団体である、他の調整会メンバーからの加入承認を得ている等の要件が課せられます。加入希望団体はSFC学生生活担当窓口までお問い合わせください。
  - ※4 κ～ο館の研究棟については教員の口頭許可で利用可能です。
  - ※5 広報についてはポスターの掲示のみ認められています。生協食堂・SUBWAYについては、各店舗の許可も必要です。
  - ※6 事務室閉室時間帯は保守管理室（湘南コミュニティー）に申請してください。
  - ※7 学生個人宛の郵便物・宅配便は大学に送付せず、自宅住所にてお受け取りください。やむを得ず研究用の大型物品等を宅配便で大学へ送付する場合は、お届け先名に教員氏名・研究室名・学生氏名・連絡のとれる携帯電話番号を全て記載してください。
- ◆次のような内容で施設の利用を希望する場合、企画書の提出により可否を検討します。利用希望日の1ヶ月前までに企画が承認されるよう企画書を提出してください。

- ・通常とは異なる活動
- ・チラシ・ビラの配布
- ・慶應義塾大学の在学生以外（卒業生、他大学の学生などを含む）が参加する活動
- ・チケット販売などの金銭の授受

【相談窓口】 授業関連 : SFC学事担当窓口  
 その他 : SFC学生生活担当窓口

## 7 夜間残留

SFC では科目担当教員の許可が得られた**正課での活動に限り**、事前申請を行った者のみ下記時間内においてキャンパス内の残留を認めています（以下、夜間残留）。

ただし、テスト勉強、サークル活動、就職活動といった正課外での夜間残留は一切認めていません。

**夜間残留予定者は必ず、残留する当日の 18：00～22：30 の間に SFC-SFS から残留申請を行ってください。**

夜間残留時間 23：00～翌朝 8：00

備考：残留時間中は警備員が巡回していますので、警備に学生証を提示してください。鍵借用のため、学生証が手元にない場合は、その旨を警備員に説明してください。

\* 22：30以降に来校した際には、北門警備室に必ず立ち寄ってください。

\* 家族に事前に連絡をし、了承を得たうえで夜間残留をしてください。

\* 緊急事態が発生した場合には、北門警備室(0466-47-5111 または内線 52190・52191)に連絡してください。

### <夜間残留可能施設>

◆特別教室および一般教室

◆共同研究室、個人研究室（教員の許可のある学生のみ利用可）



## 1 窓口取扱い時間

A館1階事務室 学生生活担当窓口

平日 9:15～16:50

休校期間（授業・試験期間外）中の11:30～12:30は閉室

- ◆土曜、日曜、授業のない祝日、1月10日（福澤先生誕生記念日）および夏季・冬季キャンパス一斉休業期間は閉室いたします。
- ◆上記以外の閉室日は、塾生サイトで随時お知らせいたします。

## 2 福利厚生

### (1) 学生健保医療給付制度

病気やケガにより、医療機関で受診した場合に、医療費（保険適用分）の自己負担分の一部を給付する制度です。詳細は、「健保の手引き」（冊子）およびWebサイト <https://www.students.keio.ac.jp/com/life/health/> をご覧ください。

### (2) 学生教育研究災害傷害保険 略称：学研災

大学の教育研究活動中に生じた不慮の事故により、負傷した場合の救済措置として、全塾生を対象に大学が保険料を負担して、「学生教育研究災害傷害保険」に加入しています。

大学内外での正課、大学行事、課外活動（学外での活動の場合は事前に「学外行事届」の提出が必要）などの活動中に負傷した場合が対象となります。

### (3) 奨学金制度

経済的に修学が困難な学生、または人物・学業が優秀な学生などを支援するためのお金を奨学金といいます。奨学金の詳細は、奨学金案内(冊子)および掲示案内、ならびに塾生サイトをご覧ください。

奨学金案内 : SFC 学生生活担当窓口（A館1階）にて配布

掲示案内 : A館1階ロビーにて掲示

湘南藤沢キャンパス奨学金 Web サイト : <https://www.students.keio.ac.jp/sfc/scholarships/unique/>

### (4) 学費

学費の納入については、銀行振込制度をとっており、振込用紙は保証人宛に発送されます。振込用紙により、期日までに銀行窓口で納入してください。振込用紙を紛失した際は学生生活担当へご連絡ください。また、納入証明書は大切に保管してください。

	春学期	秋学期
振込用紙発送予定	4月10日頃	10月10日頃
納入期限	4月末日	10月末日

#### <授業料延納申請>

やむを得ない事情で、授業料を期日までに納入できない場合は、「授業料延納申請書」（SFC 学生生活担当窓口および次ページ Web サイトで配布）を以下の期日までに提出してください。理由が適当と認められた者に対しては、「延納決定通知書」を送付いたします。

	延納申請書提出期限	延納最終期日
春学期分	5月15日	7月下旬
秋学期分	11月15日	12月中旬

\*上記は予定です。申請する際には、SFC 学生生活担当窓口および下記 Web サイトで日程を確認してください。

Web サイト：<https://www.students.keio.ac.jp/com/scholarships/tuition/extension/>

#### <大規模自然災害被害による授業料減免申請>

大規模自然災害により被災し、経済上就学が著しく困難になった学生に対する授業料減免制度があります。該当者をご相談ください。休学を要する場合は「SFC GUIDE Vol.2」を参照してください。

#### (5) 塾外諸施設

##### ① 学生健保互助組合（学生健保）の契約旅館

学生健保では、格安の料金で利用できるように宿泊施設と契約を結んでいる「契約旅館」があります。宿泊施設については「健保の手引き」（冊子）に掲載されておりますので、利用方法等を確認してください。

##### ② 立科山荘（校外教育施設）

所在地：長野県北佐久郡立科町大字芦田八ヶ野字女神平 1153 番地

電話：0267-55-6625

利用期間：5月1日～10月31日

利用団体：学生団体、研究会等の正課、卒業生、教職員

予約開始日：前年度2月6日（2月6日が休日の場合、翌開室日）\*多少前後する可能性があります。

詳細はSFC 学生生活担当窓口（A館1階）にて配布しているパンフレットをご覧ください。

##### ③ 大学セミナーハウス

所在地：東京都八王子市下柚木 1987-1

電話：0426-76-8511

URL：<https://iush.jp>

## 3. 課外活動

#### (1) 学生団体申請

登録を希望する学生団体は、毎年度申請書類一式を提出してください。なお、公認学生団体の申請は提出期間が指定されます（4月下旬）。審査の結果、慶應義塾の教育目的に添い、かつ適当と認められた団体は慶應義塾大学の学生団体となることができます。

#### (2) 車両入構

##### ① 自転車・バイク

バイクおよび自転車で通学する場合は、所定の駐輪場（P.43 キャンパスマップ参照）をご利用ください。

バイクの駐輪を希望する場合は、SFC 学生生活担当窓口（A館1階）にてバイク登録をしてください。

##### ② 自動車

キャンパス内の自動車の乗り入れ、駐車は原則として禁止しています。

自動車で通学をする場合は、キャンパス周辺の駐車場をご利用ください。

なお、A館1階保守管理室（湘南コミュニティー 0466-48-8917）では、キャンパス周辺の駐車場の契約を行っています。

#### (3) 貸しロッカー

キャンパス内（κ館、ι館、Ω館など）の貸しロッカーの利用を希望する場合は、A館1階保守管理室（湘南コミュニティー 0466-48-8917）にお問い合わせください。

A館1階にあるSFC 就職・進路支援担当窓口 (CDP オフィス) では、就職・進路に関連した各種支援を行っています。学年問わず利用できる支援内容も多くありますので、気軽に利用してください。

<https://www.students.keio.ac.jp/com/career/service/>

## 1 窓口取扱い時間

平日 9:15～16:50

休校期間(授業・試験期間外) 中の11:30～12:30は閉室

- ◆土曜、日曜、授業のない祝日、1月10日(福澤先生誕生記念日)および夏季・冬季キャンパス一斉休業期間は閉室いたします。
- ◆上記以外の閉室日は、塾生サイトで随時お知らせいたします。

## 2 支援内容

### (1) 個別相談

進路や就職活動に関する各種相談に応じています。在学生であれば誰でも利用可能です。その他、履歴書・エントリーシート講評や模擬面接も行っていますので、就職活動開始後にはこちらも利用してください。

### (2) 就職ガイダンス・セミナーの実施

就職・進路に関連したガイダンス・セミナーを学内で随時開催しています。学年不問で開催しているものも多くありますので、興味があるものには遠慮なく参加してください。ガイダンス・セミナー情報はA館1階掲示板および上記塾生サイト上で告知します。

### (3) 求人情報、就職活動体験記、OB・OG名簿の提供

各企業・団体から寄せられた求人情報や先輩達の就職活動体験記は、「慶應義塾共通認証システム (keio.jp)」を利用して、学内はもちろん学外からでも検索することができます。その他、紙媒体で届いた求人情報やOB・OG名簿等の情報はCDP オフィス内で閲覧できます。OB・OG名簿は学部3年次の秋学期以降閲覧が可能になります。

### (4) インターンシップ情報の提供

各企業・団体から寄せられた募集内容をA館1階掲示板および上記塾生サイト上でお知らせしています。学年を限定しない募集も多くあります。

### (5) 就職関連書籍の貸出、新聞の閲覧

CDP オフィスにある就職関連書籍は1週間の貸出を行っています。オフィス前の新聞閲覧コーナーでは、日本経済新聞・日経産業新聞や企業パンフレットの閲覧が可能です。

### 3 学校推薦制度

主として技術系就職を希望する学生に向け、SFC独自の学校推薦制度を設けています。研究開発、システムエンジニア、ネットワーク技術系といった職種の条件等で推薦枠が設定され、学内選考を経て、学部長または大学院研究科委員長名による大学からのオフィシャルな推薦状を伴う採用形態です。選考期間の短縮や、選考時に希望部署とのマッチングが行われるなど様々なメリットがあります。一方、推薦者として決定した後の辞退はできません。推薦制度のスケジュールは、例年12月頃よりWebサイトでお知らせいたします。

### 4 公務員志望者支援

公務員志望者への各種支援を行っています。

- ・公務員志望者のためのガイダンス、各省庁学内業務説明会の開催
- ・公務員模擬試験受験者への費用補助
- ・慶應義塾大学法学部 法学研究所 入室手続き

法学研究所の入室手続きを受け付けています。法学研究所設置講座の受講を希望する方は利用してください。

# 第4 心身ウェルネスセンター

「ただ生きるのではなく、より良く生きる。知識や技術の習得だけで終りたくない。これらを駆使する自己を十分に発揮できるようになりたい。」本センターはこの目標の実現を願っています。

## 1 学生相談部門

<https://counseling.sfc.keio.ac.jp>

### (1) 学生相談、健康相談

学生生活の中でのどんな問題についても気軽に相談においでください。キャンパスライフについてはもちろん、個人的なこと、心の悩みについてもどうぞ。専門のカウンセラーが相談に応じます。英語での相談も可能です。もちろん相談内容等に関する秘密は厳守されます。(相談は予約制です)

相談受付時間 月～金 9:00～12:00 / 13:00～16:00 ※曜日によって異なります

<相談申し込み・問合せ先>※予約制

場 所：A館2階

T E L：0466-49-3411

メール：gakuseisoudan@sfc.keio.ac.jp

担当者：濱田庸子・森さち子・松本智子・貞安元・小野田直子・北村麻紀子・志村優子・黒川隆徳・佐藤綾子  
山田一子・大西暁子

### (2) 臨床心理学の集い

各学期に1～2回、臨床心理学関係のさまざまなトピックをとりあげ、勉強会を行っています。誰でも参加できます。詳しくは随時予定をお知らせします。

## 2 保健管理部門

<http://www.hcc.keio.ac.jp>

保健管理センター（心身ウェルネスセンター内）では、学生・教職員の健康管理、保健教育、環境衛生などを行っています。健康相談や応急処置も無料で受けられます。また保健管理センターには湘南藤沢診療所を併設しており、医師による診療が受けられます。診療所を利用した際の費用は、学生健康保険互助組合との契約に従って、診療費の半額を負担していただくことになっています。

保健管理センター受付時間 月～金 9:00～17:30

湘南藤沢診療所診療時間 月～金 9:15～12:00・13:00～16:15

※医師の診察日については保健管理センター Web サイトを確認してください。

### (1) 定期健康診断

定期健康診断は学校保健安全法に基づいて全学年を対象に年1回実施しています。毎年必ず受診してください。未受診の場合には、体育実技の履修および健康診断証明書、学割証（学校学生生徒旅客運賃割引証）の発行はできません。

## (2) 感染症の予防

2007年に高校生や大学生を中心に麻疹（はしか）が流行し、多くの学校が休校措置をとる事態になりました。また、2012年および2018年には成人の風疹（三日はしか）の流行が報道され、流行性耳下腺炎（おたふくかぜ）や水痘（みずぼうそう）の発生も散見されます。

学校が入学生の皆様に強制することはできませんが、各人が入学前、または入学後、可及的速やかに麻疹、風疹、流行性耳下腺炎、水痘について、それぞれ2回のワクチン接種を終了させておくことは、これらの感染症に罹患するリスクの軽減になりますのでお勧めします。

また、麻疹、風疹、流行性耳下腺炎、水痘に罹患したことがある方は、基本的にワクチン接種不要ですが、海外留学する場合や、各種実習などで本邦の学校に立ち入る際に、抗体検査でその証明が求められる場合があります。海外留学や実習の予定がある方は、ワクチン接種や抗体価検査を早めに済ませておくことをお勧めします。

## (3) 感染症の届出

学校保健安全法では、風疹、麻疹等の学校感染症と診断された場合、出席停止（登校禁止）とされています。診断後は学校に登校せず、罹患したことを保健管理センターに連絡してください。なお、学校感染症と診断された場合は、保健管理センター Web サイト (<http://www.hcc.keio.ac.jp/>) から罹患の届出が可能です。

また、学校感染症で出席停止後の登校時には登校許可証明書の提出が必要です。保健管理センター Web サイトにある「感染症登校許可証明書」をプリントアウトして医療機関で記載してもらい、または医療機関で記載してもらったこれにかわる文書（病名、登校禁止期間、登校許可日が記載されたもの）を持参し、登校初日に保健管理センターへ提出してください。

なお、インフルエンザに関しては、2014年10月より「感染症登校許可証明書」に必要事項をご自身で記入し、罹患日を示す書類等（処方の説明書や薬袋等）を保健管理センターに持参いただければ、従来必要であった治療した医師による治癒証明書の提出は不要になりました。インフルエンザ以外の感染症に罹患した場合は、現行どおり登校に際して治療した医師が記載した「感染症登校許可証明書」を持参してください。

<参考：主な学校感染症の出席停止期間について>

麻疹（はしか）：解熱後3日を経過するまで

風疹（三日はしか）：発疹が消失するまで

水痘（みずぼうそう）：全ての発疹が痂皮化するまで

流行性耳下腺炎（おたふくかぜ）：耳下腺、顎下腺または舌下腺の腫脹が発現した後5日を経過し、かつ、全身状態が良好になるまで

インフルエンザ：発症した後5日を経過し、かつ、解熱した後2日を経過するまで

学内集団感染予防のため、ご協力ください。

## (4) 急病、事故の際の連絡

事故が起こった場合、平日9:00～17:30はSFC学生生活担当窓口（0466-49-3408）へ、受付時間外および休日は北門警備室（0466-47-5114）へ連絡してください。家族への連絡、医療機関・救急車の手配など必要な措置がとられます。

## (5) BLS講習

保健管理センター（心身ウェルネスセンター内）では、45分程度の実習ができるBLS講習を行っています。受講をご希望の方は、保健管理センター Web サイトで日程をご確認の上、保健管理センターまでご予約ください。サークル、研究室単位などの団体申し込みについてもお気軽にご相談ください。

### 3 体育部門

#### (1) フィジカル・フィットネス・プログラム

有意義なキャンパスライフをエンジョイするためには、偏りのない心身の調和がとれた「ウェル」な状態であることが大切です。体育教員に相談の上、個人の体力・ライフスタイルに合った無理のないフィジカル・フィットネス・プログラムの作成や、実施方法等についてアドバイスします。その他、スポーツに関する諸問題（競技力の向上や食事法など）がありましたら、気軽に相談に訪れてください。

#### (2) キャンパス内スポーツ施設

体育施設の利用は、授業時間以外は所定の手続きを取ったうえで使用してください。

体育館1階には、ウェイトトレーニング（マシン、フリーウェイト、心肺機器）を主体とするトレーニングジム、柔道場、剣道場などの設備が整っています。2階はアリーナ（バレーボール、バスケットボール、バドミントン、卓球ほか）とフィットネスルーム（ダンス）になっています。その他、シャワー室、更衣室が備わっていますので、仲間と集い合い、気持ちのいい汗をかいてください。

また、屋外のグラウンドでは、サッカー、ラグビー、ソフトボールをはじめ、ニュースポーツと言われるアルティメットやタッチフットボール等が実施可能となっています。テニスコートも7面あり、サークルの学生だけでなく個人的に利用する学生や教職員にも広く利用されています。

利用手続きはSFC学生生活担当窓口に所定の申込書を提出の上、許可を得てください。利用目的によっては許可できない場合もあり個人利用ができない施設もありますのでご注意ください。また、トレーニング方法については体育教員に気軽に相談してください。

体育担当教員（専任）：加藤貴昭・牛山潤一・東海林祐子・水鳥寿思・森将輝

学習・教育・研究活動をサポートするために、図書・雑誌や電子ジャーナル・電子ブック・データベース等の学術資料、3D プリンタ等のファブスペース設置機材や音響・映像用の AV 機器、スタジオ等の設備を提供しています。また、ITC（インフォメーションテクノロジーセンター）と協力してコンピュータ機器やネットワークなどの情報利用環境も提供しています。

[http:// www.sfc.lib.keio.ac.jp](http://www.sfc.lib.keio.ac.jp)

## 1 開館時間

授業期間 平日 9：15～23：00 土曜 9：15～19：00  
 休校期間 平日 9：15～18：00 土曜 9：15～16：00  
 休館日 日曜日、授業のない祝日、1月10日（福澤先生誕生記念日）  
 および夏季・冬季キャンパス一斉休業期間

最新の開館日程はメディアセンター Web サイトでご確認ください。

## 2 ライブラリーサービス

### (1) 資料を探す <KOSMOS>

図書、雑誌、電子ジャーナル、電子ブック、CD や DVD 等の音声・映像資料、学位論文、和装本、貴重書などの検索システムです。

### (2) 資料を借りる・返す

1階インフォメーションデスクで資料の貸出・返却を受付けます。学生証と一緒に資料をお持ちください。

※他キャンパスのメディアセンターが所蔵する資料は SFC に取寄せができます

(取り寄せ不可の資料もあります)。

### (3) データベースを使う <データベースナビ>

雑誌記事・学術論文をはじめ、統計・企業情報、新聞記事などを収録した様々なデータベースを探すためのツールです。主題や資料タイプ、国内&海外を指定することや、キーワードから探すことができます。

### (4) 相談する

#### ① レファレンスデスク

資料の探し方や図書館の使い方など、文献やデータを効率よく探し、入手できるようお手伝いをします。研究会などグループ単位でのセミナーもお気軽にご相談ください。

#### ② ライティング&リサーチコンサルタント

レポートの課題が出たけれどどう書いたらいいかわからないとき、論文作成していて困ったときなど、博士課程の学生やポストドクターが論文やレポートの書き方への助言をします

#### ③ データベースコンサルタント

学期中の平日 5 限・6 限（レファレンスデスクの対応時間外）に、SFC 生がデータベースの使い方について相談を受付けています。

平日 17：00 まではレファレンスデスクにご相談ください。

### (5) キャンパス外からの利用

電子ジャーナル、電子ブック、データベースは、自宅等キャンパス外からも利用できます。keio.jp または CNS アカウントでご利用ください。

KOSMOS の「My Library」（慶應 ID でログイン）では、自分が借りている資料の一覧、その資料の返却期限の更新（延長）、他のキャンパスのメディアセンターにある資料の取寄せ、貸出中の資料への予約ができます。



### 3 マルチメディアサービス

#### (1) AVカウンター

AVカウンターでは、ビデオカメラ、デジタルカメラおよびAV関連機器の貸出をしています。

AV機器の利用、映像編集、ファブスペースなどについての質問にAVコンサルタント(SFC生)が答えます

#### (2) ファブスペース

3Dプリンタ、UVプリンタ、デジタル刺しゅうマシン、レーザーカッター等ものづくりの機材を利用することができます。

#### (3) AVブース・映像／オーディオ編集PC

オープンエリアにはAV機器やパソコンが設置されており、映像視聴や映像編集、オーディオ編集など目的にあわせた機器を利用することができます。

#### (4) 地下スタジオ

撮影スタジオには大型ライトやブルーバックカーテンを備えており、人や物の動きを3次元のデジタルデータとして収集・解析する光学式モーションキャプチャシステム等もあります。

音響スタジオには防音対策が施されており、キーボード、コンデンサマイク、ヘッドフォン、ミキサーなどの機材や、オーディオ収録・編集可能なPCが設置されています。

#### (5) AVホール

プレゼンテーションや研究発表、講演に利用できる施設です。前後左右全ての壁面にプロジェクタースクリーン、前面と左右の壁面にホワイトボード機能を持つガラススクリーンを設置しています。デスクと椅子は可動式で配置変更可能です。

# 第 6

## インフォメーションテクノロジーセンター(ITC)

ITCでは、コンピュータの設置、管理・運営などの管理者権限を必要とする作業や、学生に対する情報提供を行っています。

### 1 窓口取扱い時間

受付時間：(月～金) 9:15～17:00  
場所：M館（メディアセンター）1階北側  
ホットライン：直通電話 0466-49-3423 内線電話 52512  
電子メール：cns-request@sfc.keio.ac.jp  
Webサイト：<https://www.sfc.itc.keio.ac.jp/>

### 2 各種申請

- ・CNSの利用登録
- ・機器接続申請（IPアドレスの割り当て）[オンライン申請]
- ・メーリングリスト利用登録[オンライン申請]
- ・サブネット/サブドメインの割り当て
- ・サイトライセンスソフトウェアのインストールメディア（CD-ROM等）の貸し出し
- ・慶應義塾共通認証システム（keio.jp）ヘルプデスク
- ・その他、CNSに関する質問など

### 3 キャンパスネットワークシステム（CNS）

湘南藤沢キャンパス（SFC）の特徴の一つとして、充実した情報環境が挙げられます。先進的な教育や最先端の研究を効率よく推進できるように、SFCには最新鋭のコンピュータおよびソフトウェアが導入されています。キャンパス内全域で利用可能な無線LAN、学外からでも学内にいるのと同様のネットワークサービスが利用できるVPNサービス、動画や画像などのメディア編集を行うための機材やソフトウェア、自由に活用できるデータベースやWebサービスなど、充実した情報インフラを活用し学習や研究活動に取り組むことができます。

これらが形づくるネットワークシステムは、湘南藤沢キャンパス－キャンパスネットワークシステム（SFC-CNS）と呼ばれ、SFCの生活になくてはならないものとなっています。SFC-CNSを利用するためのアカウントは、入学前にWebからオンライン登録して取得します。

このSFC-CNSを管理・運営している「湘南藤沢インフォメーションテクノロジーセンター（ITC）」はトラブル時の相談窓口も用意しています。CNSの詳細については、湘南藤沢ITCのWebページ（<https://www.sfc.itc.keio.ac.jp/>）をご覧ください。SFC-CNSを皆さんのツールとして気軽に利用して頂き、4年間のSFCライフを有意義に過ごしてください。

## 音楽・映像・電子書籍などのアップ／ダウンロードに注意

ファイル共有ソフトウェアを使って、著作権者の許可なく、音楽・映像・電子書籍(いずれも著作物)をサーバにアップロードする(インターネット配信を可能な状態にする)ことは、重大な違法行為です。また、違法にインターネット配信されていることを知りながらダウンロードすることも違法となり、刑事罰の対象となります。

ファイル共有ソフトウェアには、あなたがダウンロードしたファイルを自動的に他の人がダウンロード可能な状態にする機能を持ったものや、PC起動時にファイル共有ソフトウェアが起動する機能を持っているものもあります。そのため、あなたの意図せぬかたちでファイルを違法アップロードしてしまう可能性もあります。

CNS 利用者各位

湘南藤沢キャンパス

### 湘南藤沢キャンパス－キャンパスネットワークシステム利用内規

以下のとおり、湘南藤沢キャンパス－キャンパスネットワークシステム(以下 SFC-CNS という)の利用内規を定める。

- I. SFC-CNS 利用者は、SFC-CNS が学術用ネットワークであることを承知しているものとする。
- II. 教育・研究目的に該当しない以下のような行為には、SFC-CNS アカウントの利用承認の取り消し、または一定期間 SFC-CNS の利用を停止する場合がある。アカウントの利用承認取り消しや利用停止によって、履修単位を取得できないなどの不利益を被ることがあるので、注意すること。
  1. 営利目的での利用
  2. 公序良俗に反する行為
  3. 他人のプライバシーを侵す行為
  4. ネットワークの正常な運用を妨害する行為
  5. 著作権などの知的所有権を侵害する行為
  6. 慶應義塾大学の品位を落とすような行為
  7. その他、法令、学内規定に違反する行為
- III. ネットワークの正常な運用を妨げる機器が発見された場合、SFC-CNS との接続を遮断する場合がある。
- IV. この内規は、不定期に見直されることがある。その場合は、現在の内規に上書きして運用される。
- V. 湘南藤沢キャンパスは、以上を承知した者に SFC-CNS のアカウントを発行する。

以上

制定：2003年(平成15年)9月3日

施行：2003年(平成15年)9月3日

# 第7

## 学生生活と課外活動

### 1 課外活動について

課外活動は学生が集団的に営む自治活動です。多くの学生が学生団体に所属して活動しています。大学での生活の中心は、学問研究にあることは論を待たないところですが、課外活動も人格形成の途上において、大きな役割を果たしているといえるでしょう。趣味の域を脱して一つの事柄を究めたり、またその過程において集団の中の個を自覚し、メンバーとして自ら学ぶことも多々あります。その意味から、課外活動に参加することも、充実した学生生活を送る上での一つの方法であると思われます。

次にどのような学生団体があるかを簡単に紹介します。

#### <公認学生団体とは>

学生団体は、毎年大学の審査を受け、慶應義塾大学の公認団体となります。公認審査の基準は、大学教員である会長をもち、会員（部員）は本塾大学の学部学生に限り、1年間以上の活動実績があることです。また、会の運営は会員の自主性によるものとし、外部の意志に動かされたり、業者などの宣伝の道具に利用されるような活動や、慶應義塾大学の名を利用した商業的な活動を行うことは、公認団体として認められません。なお、2019年度は、約480団体が慶應義塾大学公認学生団体として、学術・文化・スポーツなど様々な分野において活動していました。

文化団体連盟 略称：文連	義塾学生の品位・教養の向上、および情操の涵養を図ることを目的とし多彩な活動をしています。その所属団体は、研究、芸能、趣味、宗教、音楽等、約90団体が活動しています。
体育会	学生全般の体力向上を図り、あわせて品性の陶冶に資する機関であり、慶應義塾が開かれて以来、年を追って創設された各種のスポーツ団体が明治25年に組織化されたものです。現在、公式スポーツ大会には体育会各部が本塾大学の代表として出場しています。また一般学生の体育運動参加を容易にし、奨励することも体育会の目的の一つであり、運営は各部の独自性に任されています。
全国慶應学生会連盟 略称：全慶連	全慶連は、各地域別の三田会（卒業生、すなわち塾員の結成している会）と並行して在学中の学生が出身地ごとに結成した親睦団体で、地方文化の向上を目指しています。現在では全国に約20の慶應学生会が存在し、先輩と連携をとりながら、塾の内外で様々な文化活動を行っています。
独立団体	文連、体育会、全慶連等に加盟していない公認団体は「独立団体」と呼ばれ、約250の団体があります。それらは報道関係、学術文化関係、国際関係、国家試験関係、音楽関係、各種スポーツ関係等、あらゆる分野にまたがっています。
福利厚生等の団体	学生の総意に基づいて、文化および体育活動の伸張を図り、かつ学生生活の発展向上に資するために、学生自治の意志を総合し、あわせて慶應義塾の振興に寄与することを目的として活動しています。福利厚生機関として、共済部・應援指導部・国際関係会・慶早戦支援委員会・スチューデント・カウンセラーズ(S.C.)があり、それぞれの塾生の福利・厚生面にかかわる諸活動を行っています。全学的な規模では、学生健康保険委員会が活動しているほか、SFCにおいては、七夕祭・秋祭の両実行委員会などがこれに当たります。

## 2 各種イベント

### (1) SFC 七夕祭

七夕祭は毎年7月に開催される学園祭で、地域住民との交流の場ともなっています。キャンパス内では浴衣姿の来場者が多数見受けられる他、七夕をイメージした装飾が施されます。



### (2) SFC 秋祭

秋祭は毎年10月に開催される学園祭です。秋の訪れの声を聞く頃、各サークル、研究会等が日ごろの活動の成果を発表する場として、キャンパスが音楽、映像、公演会等多数のイベントで盛り上がり、例年5千人を超える来場者があります。

### (3) 早慶戦

毎年春・秋に行われる早慶戦は東京六大学野球リーグ戦の中でも長い伝統に輝く一戦です。全塾を挙げて応援できるように、早慶戦当日は第1時限から休講となります。授業の取扱いは「SFC GUIDE Vol.2」を参照してください。

### (4) 三田祭

三田祭は11月に行なわれる大学祭で、三田キャンパスで開催されるため三田祭と呼ばれており、期間中は延べ20万人以上の入場者で賑わいます。三田祭は学生団体の活動成果の発表の場であり、大学では全学生が参加できるように準備・後片付けの期間も含め休講となります。授業の取扱いは「SFC GUIDE Vol.2」を参照してください。

## 3 その他

### (1) 学外行事届・海外活動申請書

学生団体や研究会が学外で合宿、対外試合、催物などを行う場合は「学外行事届」を、海外へ渡航する際には「海外活動申請書」を、事前にWebサイト上で作成し、学生団体の会長等の担当教員の捺印を得てから、窓口へ必ず提出してください。(ただし、個人で海外に行かれる場合は、担当教員の捺印は不要です。)届けが提出されなかった場合、事故等により傷害を受けても、学生教育研究災害傷害保険の対象にならないことがあります。

学生団体活動支援システム：<https://studentlife.gakuji.keio.ac.jp/ja>

提出先：SFC 学生生活担当窓口 (A館1階)

### (2) 団体旅行申込書 (学生団体割引)

研究会、公認学生団体の課外活動のため、JR発行の団体割引乗車券を購入する場合(8名以上)は、団体旅行申込書(旅行代理店等で交付されたもの)に「学外行事届」および「利用者名簿(書式自由。学部・学年・氏名を記載のこと)」を添えてSFC 学生生活担当窓口へ申し出てください。

## 人として、学生として、地域の1人として

### 1. 飲酒強要とイッキ飲み =自分と友人を守るために=

近年、本塾の学生が、所属していた学生団体の懇親会における多量の飲酒が原因で亡くなるという悲痛な事故が起きています。この団体では、集団で盛り上げながらイッキ飲みを煽る、いわゆる「コール」を繰り返しながら多量に飲酒するという激しい飲み方が常態化していました。この事故により当該団体は解散処分となりました。しかし、失われた命は戻ってはきません。

この事故以外にも、昨今は飲酒にかかわる事故が多発しています。大学生活においては、サークルやゼミの懇親会に参加する機会が少なくないと思いますが、飲酒事故が多発する中、大学生の飲酒に対する社会の目は大変厳しくなっています。誤った飲酒により、これまで築いてきた人生が失われることを認識し、飲酒に対する見識をしっかりと身につけてください。

**もとより、未成年での飲酒は違法行為です。**決してしてはならないし、他人にもさせてはなりません。飲酒を勧められることがあっても断りましょう。断っても相手に失礼にはなりません。むしろ、断る勇気をもってください。未成年者の飲酒が発覚した場合、飲んだ本人のみならず、その会合を企画した幹事および団体の責任が問われます。「未成年であることを知らなかった」という言い訳は通用しません。

飲酒は、その量とスピードによって**急性アルコール中毒**を引き起こします。

「コール」によるイッキ飲みなど、遊び感覚の飲酒が大変危険な行為であることをじゅうぶんに認識し、決して行わないようにしてください。症状は、**ほろ酔い⇒酩酊⇒泥酔⇒昏睡⇒致死**と進行していきます。

近年起こった大学生がかかわる深刻な飲酒事故の多くは、「サークルの伝統」のうちに行われた飲酒が原因となっています。酔いつぶすことを前提に、嘔吐するための袋やバケツ、また「つぶれ部屋」を用意して飲み会を開催することなどが実例として挙げられますが、これらは**意図的な傷害行為**です。また、明示的な飲酒の強要はもちろんのこと、そのような習慣が黙認される状況や、断りづらい雰囲気の中で飲酒をすすめることは、事実上の「飲酒の強要」であり、アルコール・ハラスメントです。このような飲酒行為は断じて許されることではなく、発覚した場合、慶應義塾大学は厳格な姿勢で臨みます。

不幸にして飲酒事故がおこってしまった場合は、**決して隠蔽してはなりません。**最悪の事態を招かないように節度ある飲酒を心がけるのはもちろん、それでも事故が起きた場合にはすみやかに病院に連れて行く、あるいは救急車を要請するなど、しかるべき対応をとってください。塾生にあるまじき隠蔽行為が発覚した際には、大学はその悪意に対して厳しく追求し、場合によっては処分を検討します。

### 2. 薬物について =恐ろしさを知って！=

麻薬や覚せい剤などの薬物が、薬本来の目的から離れて不正に用いられることを**薬物乱用**といいます。大麻、MDMA、LSD、有機溶剤そして一部の医薬品も乱用される薬物として指摘されています。特に、近年大麻所持による検挙者は増加しており、10～20歳代の若者の増加が顕著です。過去には、一部の塾生が大麻所持容疑で逮捕され、有罪判決を受けたこともあります。「大麻は害がない」といった情報が氾濫しているようですが、現在乱用が増えている種子から栽培されたものは、以前の大麻に比べて主成分（テトラヒドロカンナビノール）を6～30倍も多く含有し、依存性があり、その乱用によって薬物精神病をきたします。

**依存性は薬物の恐ろしい特徴で、**使用を繰り返すとだんだんそれまでの量では効かなくなってきました。この性質を耐性といいます。軽い気持ちで薬物に手を出しても、強い依存性と耐性のために、常用することから抜け出すことが困難になってしまうのです。その結果、心身ともにボロボロになって、人生そのものを台無しにしてしまいます。薬物乱用の恐ろしさをじゅうぶんに認識し、絶対に使用しないという強い意思を持つことが重要です。

### 3. 喫煙マナーを守る =迷惑は吐き出さない、捨てない=

喫煙は、喫煙者自身だけではなく、タバコを吸わない周囲の人たちの健康にも少なからず悪い影響を与えてしまいます。指定された場所以外での喫煙は、厳に慎んでください。もとより、**未成年者の喫煙は法律で固く禁止されています。**

タバコの問題点に、**習慣化すると簡単にやめられなくなる**ことが挙げられます。軽い気持ちで始めても、精神的・肉体的にニコチンに支配されていってしまうのです。

社会においては、喫煙、受動喫煙等に関する規制が厳格化され、地方自治体ごとに受動喫煙防止条例が施行され、様々な対策が講じられるようになりました。また、罰則もあります。**指定場所以外での喫煙や吸殻のポイ捨ては、神奈川県を受動喫煙条例でも禁止されています。**

### 4. 通学の足として =バスは SFC 生だけものではありません=

通学にバスを利用する人は多いと思います。しかし、**塾生の乗車マナー**に関する一般の方々からの苦情があとを絶ちません。車内において大声で騒いでいたとか派手に飲食をしていたとかいったものです。もとよりバスに乗車しているのは、塾生だけではありません。慶應義塾大学の学生としての品位を肝に銘じ、周りの人にもじゅうぶん配慮し、節度をもって乗車してください。

同じようなことは、中・高等部の生徒についても言えるかもしれませんが、大学生である皆さんは、その**手本となるべきマナー**をもってバスに乗車し、目に余る行為があった場合には、進んで注意をするくらいの気持ちでいてほしいと思います。

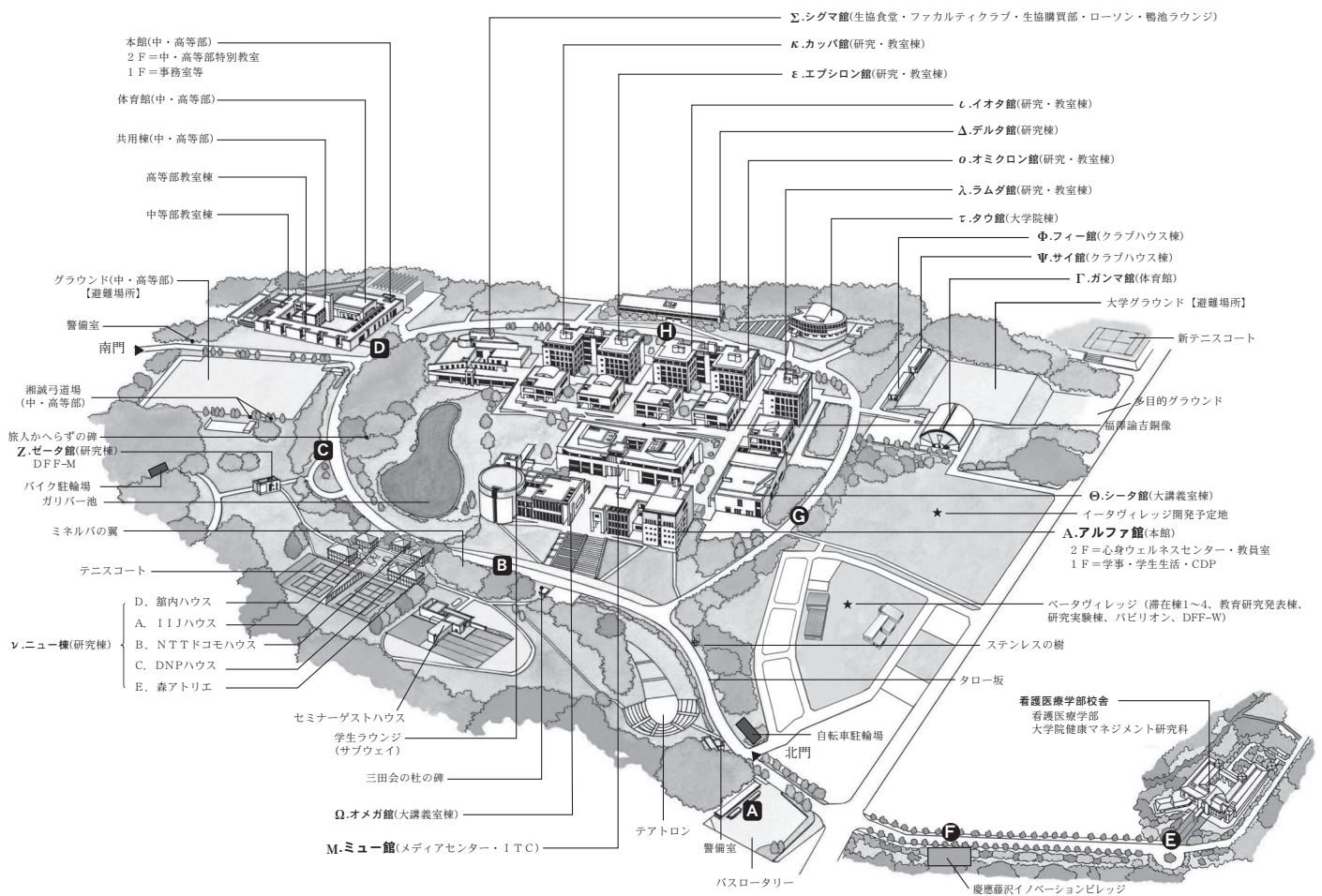
また、自家用車を近隣施設に長時間駐車する、自転車で危険な走行をする等、通学においても他者に迷惑をかける行為は厳に禁じます。

### 5. 盗難の防止 =自らの注意を怠りなく=

昨今、残念なことに**様々な場所で盗難が多発**しています。学生イベントにおいても発生してしまいましたし、一方でお財布等の落とし物はよく学事の窓口に届きます。また、PCの盗難も大変目立っています。自分の持ち物、特に貴重品の管理には、各自じゅうぶんに気を配るようにしてください。特に教室やメディアセンターおよび生協食堂などにおいて、**貴重品や荷物を置いたまま席を立つことは、盗難を誘発する行為であることを認識してください。**

盗難は、貴重品だけのことではありません。例えば、最近では駐輪場に止めておいた自転車が被害にあってしまうといった事例も多発しています。常日頃から自分の所有物の管理については、自らの責任において怠らないようにお願いします。

# 慶應義塾大学湘南藤沢キャンパスマップ



## キャンパス内バス停案内

### 神奈川中央交通バス停留所

- A** 慶応大学
- B** 慶応大学本館前
- C** 中高降車場
- D** 慶応中高等部前

### 鴨池急行 SoKanKan 停留所 (無料)

- E** 看護医療学部前
- F** SFC-IV
- G** A館 (本館北側)
- H** デルタ館

※湘南藤沢キャンパス内の巡回バスです。

## 湘南藤沢キャンパスへのアクセス

### 【湘南台駅より】

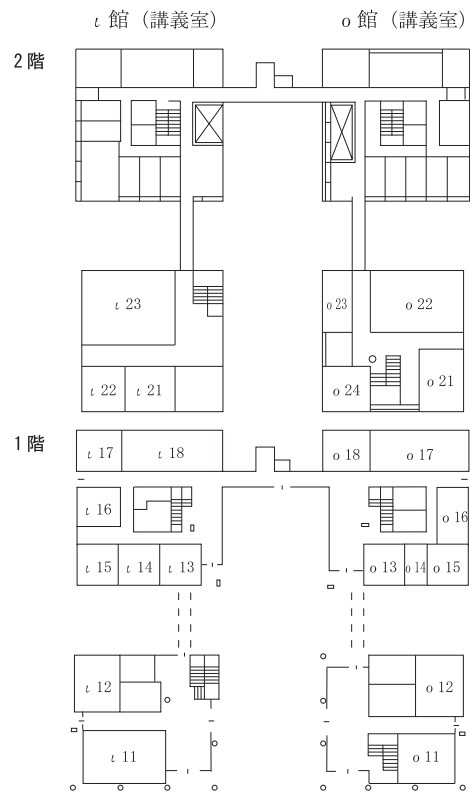
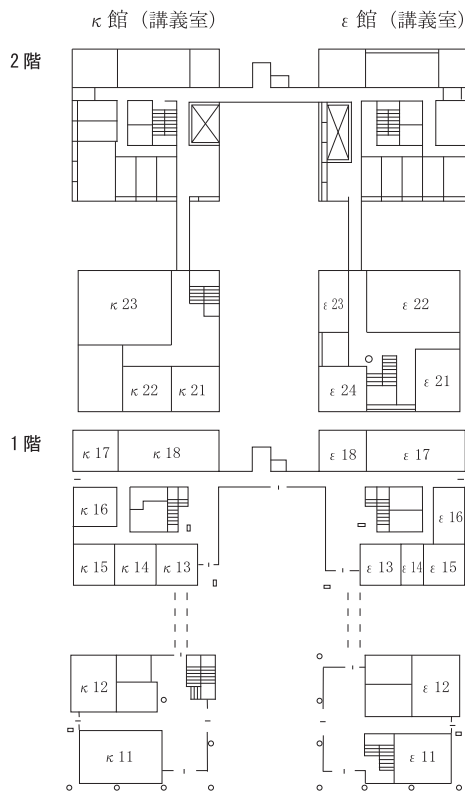
神奈川中央交通バス  
「湘南台駅西口」より「慶応大学」行き  
湘23、湘24、湘25系統

### 【辻堂駅より】

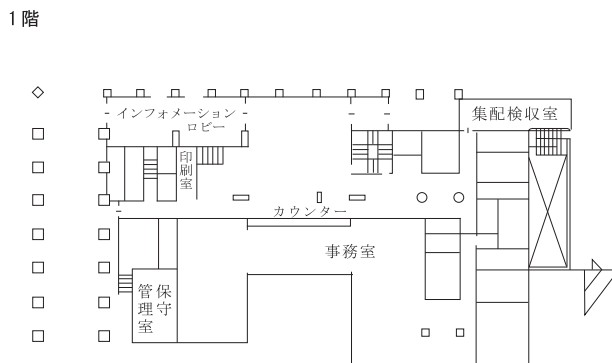
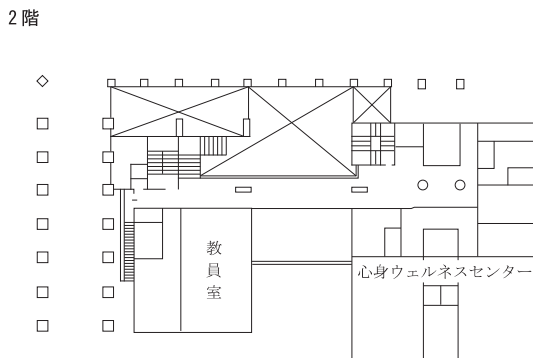
神奈川中央交通バス「辻堂駅北口」より  
辻34系統「慶応大学」行き  
辻35系統「慶応中高降車場」行き



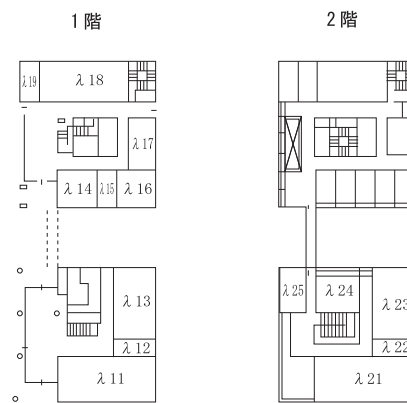
# 湘南藤沢キャンパス 施設案内図



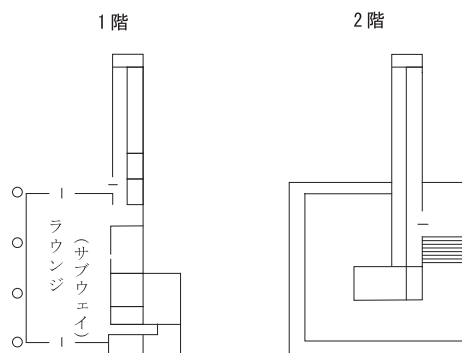
A 館 (事務室など)



λ 館 (講義室)



学生ラウンジ



学事日程

学事担当

学生生活担当

就職・進路

心身ウェルネスセンター

メディアセンター

ITC

学生生活と課外活動

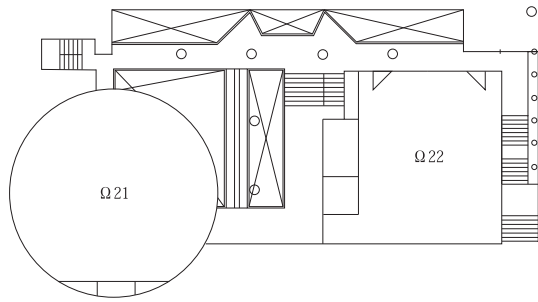
施設案内

公認学生団体一覧

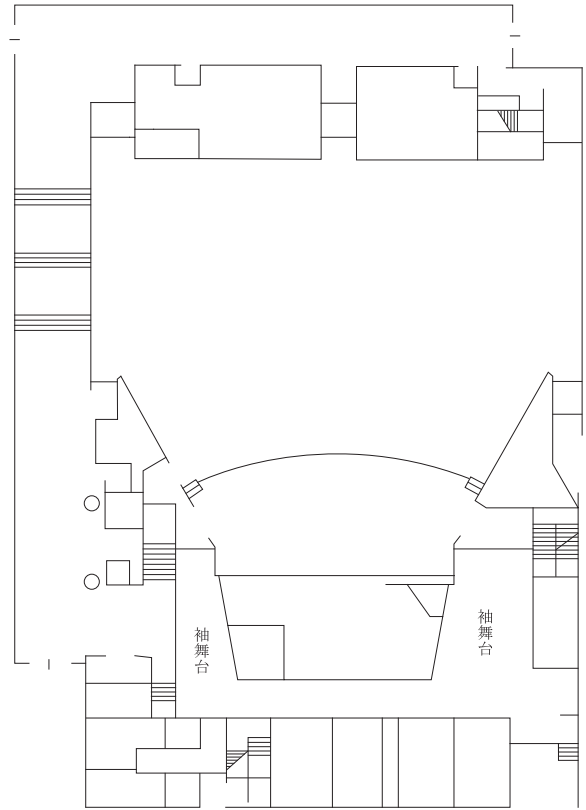
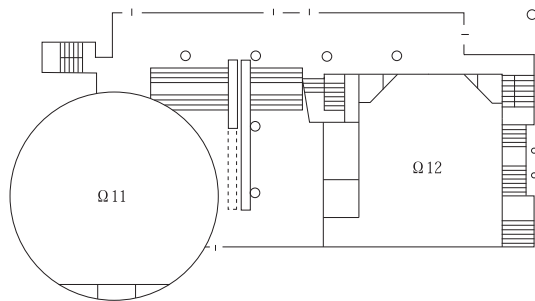
Ω館（大講義室）

θ館（大講義室）

2階



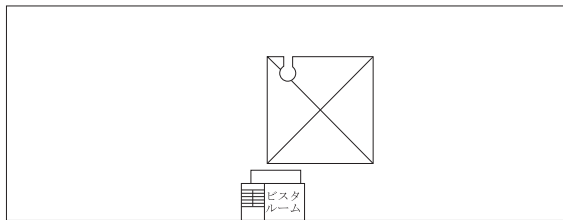
1階



M館（メディアセンター・ITC）

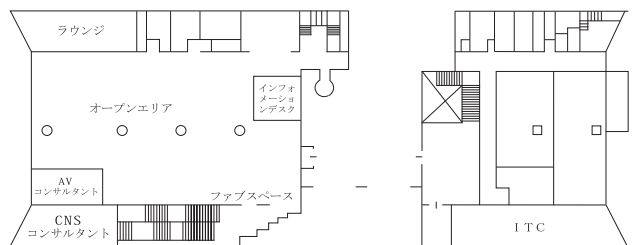
4階

ピスタルーム



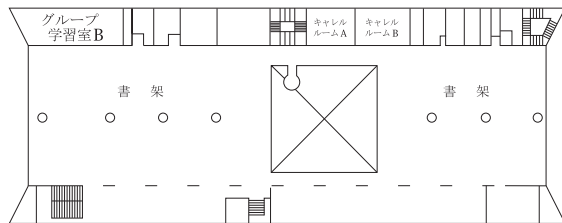
1階

オープンエリア



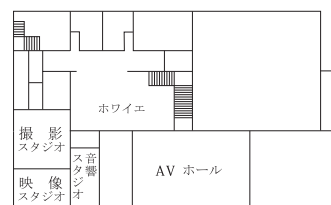
3階

ライブラリーエリア、キャレル



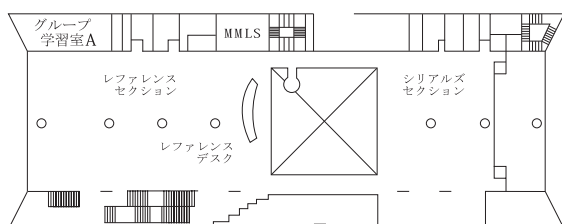
地階

スタジオエリア



2階

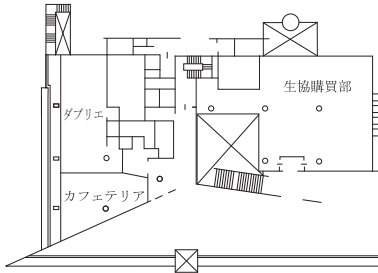
ライブラリーエリア



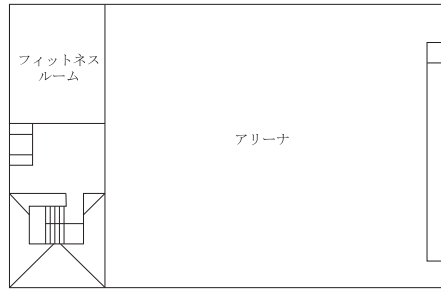
Σ館 (厚生施設)

Γ館 (体育施設)

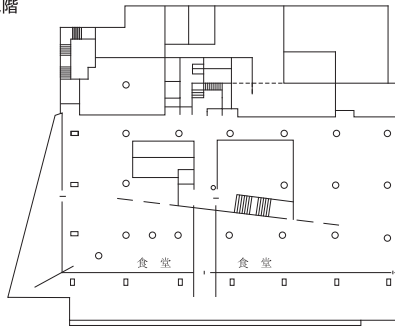
1階



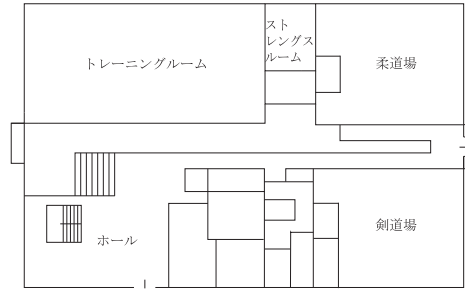
2階



地階

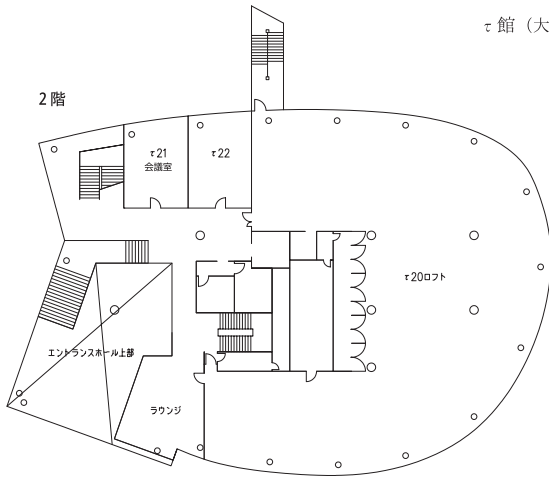


1階

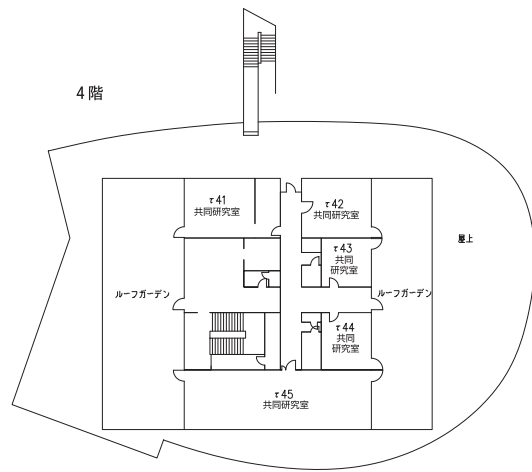


ε館 (大学院棟)

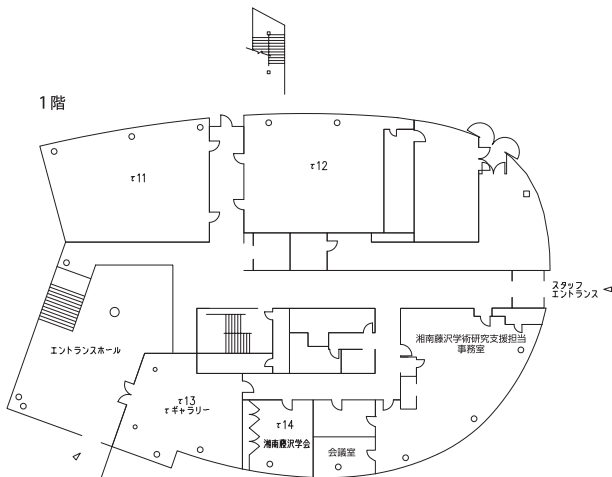
2階



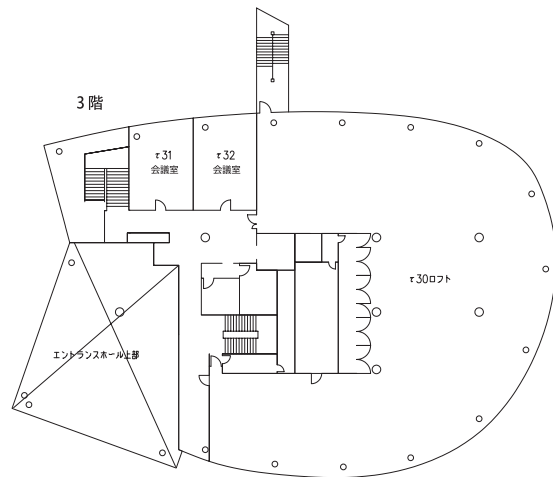
4階



1階



3階



# 慶應義塾大学湘南藤沢キャンパス公認学生団体一覧

団体名	略称	会の紹介	会員数
<b>文化団体連盟</b>			
辯論部	KSS	辯論部（弁論部）は福澤諭吉先生が創立された140年の歴史を持つわが国最古の学生弁論団体です。学問分野にとらわれず幅広い分野の研究を行ったり、弁論大会に出場するなどして会員一同、自己研鑽に励んでいます。	35
アインクライネスオーケストラ	EKO	SFC 唯一の管弦楽団です。6/15（土）に鎌倉芸術館にてチャイコフスキーの交響曲第3番、12/23に大和芸術文化ホールにてドヴォルザークの交響曲第9番を演奏します。	17
Klavier Instrumental Sound Society	Kiss	本会 kiss の活動目的はピアノをこよなく愛する同志が集まり、互いに研鑽してその技量を高めるとともに、交流を深めることを主とする。なお、本会はピアノ初心者の飛び込みも歓迎している。	34
茶道会（湘南藤沢）		茶道を实践、研究することにより日本の文化・美術への関心を深め、会員相互の親睦を深める。週に一度のお稽古と年二度のお茶会、初釜、研修会を主な活動とする。	48
ROCK 研究会	ロック研	SFC 唯一の軽音楽サークルとして部員同士の発表会や、学祭での演奏を行っています。名前はロックとなっていますがアニソンからヘビメタルと様々なジャンルに日々挑戦しています。	49
<b>独立団体（文化系）</b>			
アカベラシンガーズ Keio Official Entertainment	K.O.E.	歌を愛する人が集まり声を重ねて生まれる音楽を創造する喜びを共有し、それを通じて観客に感動を与えることを目的とする。週2回の全体会を通じて様々な楽曲を歌い、コンサート等で披露する機会を設けている。	65
ACOGGYZ	ACOGGYZ	音楽が好きな人が集まって、週2回、アコースティックギターを中心に、キーボード、カホンなどの楽器を演奏しながら、好きな曲を好きな時に歌っています。誰でも音楽を楽しめる、暖かいサークルです。	27
Association for International Students	AIS	弊団体 AIS の目的は2つあり、一つ目は GIGA プログラムの質の向上や改善を試み学事と月に一度の会議を行うこと。二つ目は GIGA 生・留学生と一般生との距離を近づけるための活動を行うこと。	17
アナウンス局	アナ局	本会は唯一のアナウンスサークルです。アナウンスの練習や外部から依頼された司会のお仕事をしています。	21
Art & Technology	A&T	A&T は、ものづくり初心者向けのインタラクティブ作品制作ワークショップの運営団体です。作品のアイデア出し、プログラミング、デジタルファブリケーションなどを教えながら、制作、展示まで行います。	47
UNREAL	アンリア	所謂オタクサークルです。ゲームをしたり、アニメを見たり、同じ趣味を持つ友人と雑談したり…。定例会は週1回、部室は毎日誰かがいます。学園祭ではコスプレ喫茶等をやっています。	17
ウィンドオーケストラ Dolce	Dolce	SFC Wind Orchestra DolceはSFC唯一の吹奏楽サークルです。定期演奏会や外部での演奏という二大イベントを軸に、初心者から経験者まで和気藹々と楽しく練習しています。	71
映画研究会MOVE	MOVE	映画の鑑賞や制作を行うサークルです。コンクールなどへの参加も行っています。和気藹々と映画の素晴らしさについて、日々研究しています！	15
キャンドルナイト湘南台	キャンドル	キャンドルを通じて広がる人の輪。「地域交流の促進」「障がい者支援」「スローライフ喚起」をテーマに、大学だけで完結しない地域に密着した活動を行っています。	5
KRAM ensemble music	KRAM	フルート、クラリネット等の管楽器やバイオリン等の弦楽器、ピアノやカホンなどの打楽器といった室内楽器を用いて、アンサンブル形態の演奏をしているサークルです。週2日18時半～部室にて練習を行っています。	16

団体名	略称	会の紹介	会員数
ゲームサークル DICE	DICE	部室の壁一面にある古今東西のボードゲームを遊び尽くします。TRPG や MtG・ハースストーンなどの TCG も盛んです。	37
劇団 EnTRoPY	エントロピー	演劇を中心とした舞台制作を通じ、各々の技術向上を目指すとともに、充実した学生生活を営むことを目的とする。	31
Computer Media Production	CoMP	CoMP はデジタルコンテンツ制作サークルです。ゲームは勿論、アンドロイドや iOS のアプリ、作曲やイラストなどデジタルコンテンツとして認知されるものであれば公序良俗に沿った範囲で何でも作ることができます。	25
SNAPs		SFC の写真サークルです。主な活動は月一の写真撮影会、夏 / 春合宿、そして七夕祭 / 秋祭での写真展示です。メンバーは初心者から玄人までいます。写真を通じて仲間と良好な関係を構築することを目標としています。	30
4 beat club	ジャズ研	SFC のジャズ研です。ジャズだけにとらわれず、様々な音楽を聴いたり演奏したりして、部員一同日々楽しんでます。自分のペースで音楽を楽しみたい方、是非 ψ 109 へお越しください。	29
星空鑑賞サークル	ほかん	SFC 唯一の天文サークル、通称“ほかん” 日中は部室でのんびり過ごしつつ、夜は SFC から星空を眺めたり、望遠鏡を覗きこんだりしています。広々した SFC の雰囲気にぴったりなサークルです。	20
ミュージカルサークル EM	EM	SFC で唯一の公認ミュージカルサークルです。ほとんどの人が初心者ですが、「自分たちにしかできない舞台作り」を目指して活動しています！	48
八百藤	八百藤	創立 25 周年を超える伝統と歴史ある本格派農業サークルです。近隣地域で活動する職業農家さんと積極的に交流しつつ活動しています。皆さんも収穫の喜びを味わいましょう！レッツゴーヤオフジ！	21
花火師会		慶應で唯一の花火を打ち上げるサークルです。SFC の学園祭で花火の企画から打ち上げまでを行っています。また、花火鑑賞士の資格の取得や、皆で花火を見に行ったりもしています。まずはお気軽にご連絡下さい！	40
プログラミングコンテストサークル	PCC	ACM-ICPC などの国際的なプログラミングコンテストをはじめとした各種オンラインコンテストをベースにサークル内のアルゴリズム力の強化、慶應大学生のプログラミング力を国際的に発信する基盤を目指す。	19
Japanese, English & Sports	JES	Japanese, English & Sports (略称: JES) は、国籍や母国語関係なく交流できる場を提供することを目的としたスポーツサークルです。サークル内での飲み会は禁止のサークルです。	19
KART	KART	KART はドローンで空撮やレースをするサークルです。安全に楽しむことをモットーに活動しています。	11
SVRC		我々は、SFC という様々な分野に興味関心がある学生が集まるこの環境を生かした VR コンテンツの開発や、ワークショップなどを通じた VR の普及活動を行っています。	5
<b>独立団体 (スポーツ系)</b>			
合気会	合気会	合気会は、合気道の稽古を通じて心身を鍛えるとともに、学友たちと交友関係を築くためのサークルです。週に 2 回稽古を行っており、また月に 2 回程は合気会本部道場から師範をお呼びし御指導いただいています。	7
OUTSIDERS	アウサ	アウトサイダーズは KCFF (関東大学アメリカンフットボール連盟) 1 部優勝を目指し、春学期は週 3 回、秋学期は週 4 回の練習をおこなっています。	29
ASHIZARU	足猿	SFC で最大規模のサークル「ASHIZARU」です。この男女混合のフットサルサークルは、週に 3 回ほどアリーナで活動しています。その他にも様々なイベントがあり、充実した大学生活をサポートします。	89

団体名	略称	会の紹介	会員数
Ultimate Team HUSKIES	ハスキーズ	HUSKIES(ハスキーズ)は、慶應義塾大学湘南藤沢キャンパスのアルティメットサークルです。『強く、楽しく、ハスキーズ!』をモットーに、日本一を目指して週4回の練習に励んでいます。	23
AnfieldF.C.	アンフィ	Anfield.F.C.はサッカーを通じ、学生個人の多岐に渡る関係を創造し社会性を養うことで大学生活を充実したものにすることを目的としている。	50
F C Pierrot	ピエロ	初心者から経験者まで楽しく日々目標に向かって練習に励んでいるフットサルサークルです。現在は関東大学フットサルリーグ2部に所属しており、1部昇格を目指して練習しています。よろしくお願いします。	30
キライズ		私たちキライズは、SFCを拠点に初心者経験者を問わず、男女共に楽しみながらバレーをしています！キライズに入って学生生活を充実させよう！	50
ゴ布林スキークラブ	ゴ布林	ゴ布林はスキー・スノーボードを始めたい人から大会などで活躍する人までが、仲良くワイワイ集まっています。今年で59年目の伝統があり、SFCが本部にも関わらず慶應の伝統を感じられる数少ないサークルです。	66
SCUBA DIVING TEAM Seven Seas	Seven Seas	スキューバダイビングを学生の力だけで楽しみながら、自立したダイバーになるため、スキルの向上にも努めています。OB・OGさんとも繋がりが強く、海を愛する仲間が集まったアットホームな団体です。	9
スティールズゴルフクラブ	Steelers	ゴルフに慣れ親しむため、週に二回基礎練習を行っています。初心者からプロ並みの腕を持ったメンバーで合宿ではコースに出て、実際にゴルフを体験します。世代を超えて、先輩後輩同期共に仲の良いサークルです。	25
Spear Spirits Motor Club	SSS	【クルマ】をテーマに、乗り物を通じたコミュニティ形成を目指す。自動車、二輪車、自転車まで「乗り物」すべてが対象である。	10
ソフトボールサークルライナース	ライナース	私たちは、サークルを通して男女ともにソフトボールを楽しみ、その他の企画や行事も行い心身の向上、それに伴い仲間同士の親交を深め、成長することを目的とし日々楽しく活動しています。	50
ソングリーディングチーム Merfilles	メルフィ	慶應義塾大学湘南藤沢キャンパスにおいて、ソングリーディング演技団体として活動し、ステージや大会などに出場することを目的としています。練習は基本週に2回・公演前は3回、夏には合宿も行なっています。	16
女子タッチフットボールチーム ユニコーンズ	ユニコーンズ	タッチフットボールはアメフトからタックルや防具を除いた安全かつ知的なスポーツです。スタートは全員初心者。普段は和気あいあいと、練習中は真剣に、日本一を目指して頑張っています！	8
Dance Unit W + I & S	ダブルベ	ストリートダンスの同好会。ストリートダンスを通じ、人間関係や公演、イベントなどの運営の仕方を学び、地域活性化の役割を担うことを目的としている。	159
Team SWEAR	SWEAR	SFCで最も強いテニスサークル！慶應全体の団体戦でも優勝争いをするほどの腕前。テニスも本気、イベントも本気。また、規模が大きいので、仲の良い友達や先輩・後輩がたくさんできます。初心者も大歓迎！	80
Twinkles		TwinklesはSFCで唯一のバドミントンサークルです。会員には経験者から初心者まで幅広い実力を持ったプレイヤーが存在します。イベントも充実しており、みんなで楽しくバドミントンができる学生団体です。	54
Top Dogs		Top Dogsは、SFCのテニスサークルでテニスの経験の有無を問わず幅広く所属しています。大会に参加するだけでなく、合宿やパーティーなどイベントも盛りだくさんです！	54
軟式野球 Slayers	スレイヤーズ	野球を通して、健康的な学生生活を送るとともに、学生同士の交友関係を築くことを目的とする。活動内容は、週2、3回の練習と、年4回行われる合宿に参加し実力を試す。また、年1度の塾内大会に出場する。	49
猿之會	バク	猿之會はSFC唯一のラグビーサークルとして、関東クラブ選手権優勝を目指し日々活動しています。メンバーは花園経験者から初心者まで、ラグビー経験の有無に関わらずみんなで楽しく活動しています。	25

団体名	略称	会の紹介	会員数
バスケットボールサークル about	about	バスケットボールを主な活動とし、2016年度は塾長杯で準優勝という成績を取めた。また、上級生と下級生の仲もよく合宿等で楽しんでいる。	44
藤沢剣友会	剣友会	藤沢剣友会は湘南藤沢キャンパスを中心に活動する剣道サークルです。剣道の技術を磨くことはもちろん、学生同士の交流も大切にしています。週3回の稽古のほかに、夏合宿や様々な大会にも参加しています。	26
ライフセービングクラブ	LSC	プールと海で行われるライフセービングというスポーツを行います！プールではフィンスイミングも行っています！たくさんの種目があるのでこれまで部活動で培ってきた能力を是非発揮してください！	24
L'oeuf テニスクラブ	ルフ	私たちはSFCで活動するテニスサークルです。アットホームなサークルを目指し、テニス以外にもBBQ、クリパ、キャンプなどのイベントにも力を入れています。学年分け隔てなく和気あいあいと活動しています。	27
Rainbows	Rainbows	湘南藤沢キャンパスで活動するチアリーディングサークルです。主に、七夕祭や秋祭でのステージや大会の出場、各種イベント、また、サークルの応援などの活動をしています。	2
籠球倶楽部	Kagers	バスケットをすることによってサークル内の交流を深めるとともに、定期的な運動により自分の健康状態を維持することを目的とする。また慶應義塾大学の行事に積極的に参加して大学内への貢献を心がけている。	70
藤沢卓球同好会	ふじさわびんぼん	私たちは、卓球を手段とし、所属メンバーにとっての憩いの場となるプラットフォームの形成を目指し、日々活動しております。秋葉台文化体育館で行う週に2回の通常活動に加え、様々なイベントを行っております。	50
幸栄館 空手	空手	主に護身術の練習。その他に沖縄伝統の型、試合形式の練習を行います。	8

学事日程

学事担当

学生生活担当

就職・進路

心身ウェルネスセンター

メディアセンター

ITC・総務

学生生活と課外活動

施設案内

公認学生団体一覧

団体名	略称	会の紹介	会員数
<b>上部・福利厚生等の学生団体</b>			
七夕祭実行委員会		七夕祭運営の全般を行う。渉外活動による資金集め、広報活動、当日の運営、本部企画の開催、キャンパスの装飾。	49
秋祭実行委員会	秋祭	毎年 SFC で開催される秋祭を企画、運営しています。夜には花火を打ち上げるなど他の大学、他のキャンパスにはない特別な時間をご来場いただいた皆様にお届けしています。是非お越し下さい。	139
SFC クラブハウス棟執行委員会	Classic	クラブハウス棟の利用を希望する団体を審査・認可し、利用について規則を定め、クラブハウス棟の秩序を保つ。	12
SFC 音像工房	音像	湘南藤沢キャンパス θ 館を拠点に授業サポート・学園祭の音響サポート・コミュニティ FM での定期ラジオ放送を行っています。	29
SFC Campus Village	CAVI	Campus Village では総合政策、環境情報、看護の新入生において履修案内や物件紹介などを行って素晴らしい大学生活のスタートをしてもらうためのお手伝いをしています。	12



# 慶 應義塾塾歌

(昭和十五年作)

富田正文 作詞  
信時 潔 作曲

力強く (♩=104)

みよ かせに なる わが はたを にひ  
じほ よす るあ か つき の あらしの な  
か には た めき て ぶんかのま もりた  
か らか に つ らぬき た て し  
ほこりあり た てんかな この は一た  
を つよ くをを しく たてんかな あ  
あわが ぎじゅく けいお けいお けいお

1. 見よ  
風に鳴るわが旗を  
新潮寄するあかつきの  
嵐中にはためきて  
文化の護りたからかに  
貫き樹てし誇りあり  
樹てんかな この旗を  
強く雄々しく樹てんかな  
あ、わが義塾  
慶應 慶應 慶應

2. 往け  
涯なきこの道を  
究めていよ、遠くとも  
わが手に執れる炬火は  
叡智の光あきらかに  
ゆくて正しく照すなり  
往かんかな この道を  
遠く遙けく往かんかな  
あ、わが義塾  
慶應 慶應 慶應

3. 起て  
日はめぐる丘の上  
春秋ふかめ揺ぎなき  
学びの城を承け嗣ぎて  
執る筆かざすわが額の  
徽章の譽世に布かむ  
生きんかな この丘に  
高く新たに生きんかな  
あ、わが義塾  
慶應 慶應 慶應

# 若き血

(昭和二年作)

堀内敬三 作詞  
作曲

若き血に燃ゆる者  
光輝みてる我等  
希望の明星仰ぎて此処に  
勝利に進む我が力  
常に新し  
見よ精鋭の集う処  
烈日の意気高らかに  
遮る雲なきを  
慶應 慶應  
陸の王者 慶應

力強く (♩=104)  
Tempo di Marcia

わかき ちにも  
ゆるものごうきみてるわれらき  
ぼのみよじよあをぎてここ  
にしよりにすすむわがちからつね  
にあたらしみよせいえいのつ  
どうどころれつじつのいきたからかにさえ  
ぎるくもなきをけいおけいお  
おりくのおうじゃけいお

# 慶應讃歌

(昭和二十二年作)

平岡養一 作詞  
作曲

Tempo di Marcia

ひ かり あ ふ る る 三 田 の や ま  
わ れ ら の に わ に つ ど ひ た る の ぞ み に  
み ち し わ か う ど は ど く り つ じ そ ん の じ ょ う  
な ん け ん じ わ れ ら が わ か き  
ち か ら も て り そ う の く に を  
う ち た て む け い お け い お け い お ぎ じ ゅ  
く そ の 名 た た え む わ が ぼ こ う

1.  
光あふる、三田の山  
我等が校庭に集いたる  
希望にうちし若人は  
独立自尊の城南健児  
我等が若き力以て  
理想の祖国を打建てん  
慶應 慶應 慶應義塾  
その名讃えん我が母校

2.  
栄えに輝く三田の山  
意気と力と熱情の  
血潮に燃ゆる男の子等が  
今ぞ戴く覇権の冠  
かぎり火映ゆる丘の上  
凱歌を挙げん高らかに  
慶應 慶應 慶應義塾  
いざや讃えん我が母校

3.  
あ、美しき三田の山  
第二の故郷三田の山  
共にむつみし幾年は  
心に永くとまらん  
月去り星は移るとも  
夢に忘れぬその名こそ  
慶應 慶應 慶應義塾  
永遠に讃えん我が母校

# 丘の上

(昭和三年作)

青柳瑞穂 作詞  
菅原明朗 作曲

1.  
丘の上には空が青いよ  
ぎんなんに鳥は歌うよ歌うよ  
あ、美しい我等の庭に  
知識の花を摘みとろう

2.  
窓を開けば海が見えるよ  
朗らかに風は渡るよ渡るよ  
あ、囁きと理想のラッパを  
あなたの空に吹きならそう

3.  
新しい時代の鐘がひびくよ  
若人の胸は躍るよ踊るよ  
あ、華やかに若き命を  
声張り挙げて歌おうよ

Gaiament [♩ = 120]

1. お か の う え に は そ ら が あ お い  
よ ぎんなんにとり は う た う よ う た う  
よ ああ う つ く し い わ れ ら の に は  
に ち し き の は な を つ み と ろ  
う て う た お う よ



# *Memo*

A series of horizontal dashed lines for writing.

*Memo*

学事日程

学事担当

学生生活担当

就職・進路

心身ウェルネスセンター

メディアアセンター

ITC

学生生活と課外活動

施設案内

公認学生団体一覧

# *Memo*

A series of horizontal dashed lines for writing.



KEIO SFC GUIDE 2020

---

***vol.1***

---

(SFC 紹介)

発行日 2020年4月1日

発行者 慶應義塾大学

編集 湘南藤沢事務室

制作 有限会社 橋本写真館

---